

LA DRÔME

LE MAGAZINE DU DÉPARTEMENT



P 10

DOSSIER

PRIORITÉ A LA SÉCURITÉ

- LA
DRO
ME -

LE DÉPARTEMENT

ladrome.fr

N° 06

JANVIER • MARS 2021

04. **PORTFOLIO**
09

10
16

DOSSIER



PRIORITÉ
A LA SÉCURITÉ

17. **PAUSE**
18. **GOURMANDE**

19. **ICI C'EST**
25. **LA DRÔME**

26. **LA DRÔME**
27. **EN CHIFFRES**
Budget 2021

28. **AGENDA**
29

30. **EXPRESSIONS**
POLITIQUES

SOM-
M-AIRE



ÉDITO



FAIRE FACE ENSEMBLE ET GARDER ESPOIR

C'est le souhait que je formule et que je veux partager avec vous toutes et tous pour cette nouvelle année. 2020 a déversé son lot d'épreuves et de chagrins. 2021 doit nous trouver unis, résistants et résilients.

Unis derrière nos soignants qui continuent inlassablement à se battre pour éradiquer le virus et sauver des vies. Résistants face à la barbarie d'individus gavés de haine, d'intolérance et d'ignorance. La lumière de nos valeurs démocratiques, de nos écoles laïques, de nos professeurs, ces hussards de la République qui guident les enfants sur les chemins de la liberté et de la fraternité, vaincra l'obscurantisme.

Résilients pour ne pas se laisser submerger par la charge négative de ces événements et trouver l'énergie positive nécessaire pour mieux rebondir.

Depuis le début de la crise, le Département est un acteur majeur de la continuité du service public. Tous, élus et personnel départemental, sommes à vos côtés. Notre objectif : être attentifs les uns aux autres, accompagner, être utile au quotidien.

C'est avec cette volonté de proximité et de solidarité que tous les services départementaux sont au travail. Comme au printemps dernier, nous apportons une attention accrue aux plus fragiles, afin que tous bénéficient de toute l'aide nécessaire dans de bonnes conditions. Nous avons également distribué des masques supplémentaires à tous les collégiens du public et du privé. Plus que jamais, nos agents chargés de la restauration scolaire et de l'entretien des collèges sont sur la brèche. Les missions du quotidien se poursuivent, comme les chantiers et l'entretien du réseau routier pour toujours plus de sécurité pour les usagers, à découvrir dans le dossier de ce magazine.

« La liberté, la paix intérieure, le respect de l'homme sont un trésor mais un trésor qui ne peut qu'être universel ».
Que ces mots de Saint-Exupéry nous inspirent tout au long de cette nouvelle année. Prenez soin de vous et des vôtres.

Marie-Pierre MOUTON

*Présidente du Conseil départemental
de la Drôme*

EDITÉ PAR
LE DÉPARTEMENT
DE LA DRÔME

Direction
de la communication
04 75 79 26 23

Directrice de publication
Marie-Pierre Mouton

Directeur de publication
délégué
Steven Pruneta

Rédaction en chef
William Rabain

Rédaction
Chrystel Bresson
Isabelle Carra

Photos et illustrations
Claire Matras
Francis Rey
Conception graphique
J'articule

Mise en page
Christel Cros

logo
PEFC

À POSITIONNER

Impression
Fot Imprimeurs

Distribution
La Poste

Tirage
260 500 exemplaires

Dépôt légal à parution
ISSN : 2552-1489

Annonce manifestations
ladrome.fr

LE CINÉMA D'ANIMATION NOUS ANIME !





Dessin animé, papier découpé, peinture ou sable animés, pixilation, images de synthèse, marionnettes ou animation d'objets... Quelle que soit la technique utilisée, le principe du cinéma d'animation est toujours le même. Le mouvement est décomposé en une succession de plans fixes dont la vision, à une fréquence de 24 images par seconde, donne l'illusion d'un mouvement continu. Avec L'équipée (acteur majeur de la sensibilisation des publics à cette esthétique artistique), implantée au pôle d'excellence de la Cartoucherie à Bourg-lès-Valence, entrez dans les coulisses de la fabrication d'un film d'animation en volume : une présentation du travail de Pierre-Luc Granjon, touche à tout incontesté à la fois modelleur, décorateur, animateur et réalisateur. De l'écriture du scénario à son adaptation graphique plan par plan dans le storyboard, des recherches graphiques pour définir un univers visuel à la fabrication des marionnettes en papier mâché ou en latex, du décor aux accessoires miniaturisés, des prises de vue à la mise en mouvement des personnages, des effets spéciaux à la bande sonore, la réalisation d'un film d'animation fait appel à de nombreux talents et demande des heures d'un travail pour le moins minutieux. « *Le Département est heureux de poursuivre la valorisation du fond de soutien aux œuvres d'animation* » rappelle Fabien Limonta, vice-président à la culture.

lequipee.com

Crédits photos : ©Folimage/L'équipée
Photographies : François Lignier,
Pierre-Luc Granjon, Malek Bentroudi



APRÈS L'ÉCRITURE DU SCÉNARIO, PREMIÈRE ÉTAPE DE LA FABRICATION D'UN FILM, LE STORYBOARD L'ADAPTE VISUELLEMENT, PLAN PAR PLAN.



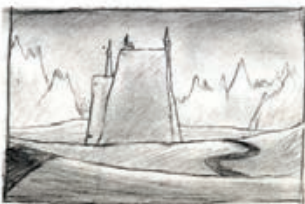
Le bus zigzague.



Le chauffeur tourne le volant dans tous les sens. La maîtresse est livide.



Les enfants sont déchainés.





DANS **LE PRINTEMPS DE MÉLIE**
L'EAU DU PUIIS EST UN EFFET
SPÉCIAL CRÉÉ NUMÉRIQUEMENT
PAR L'OPÉRATEUR COMPOSITING.

EN LATEX OU EN PAPIER MÂCHÉ,
UNE MARIONNETTE A TOUJOURS
UNE ARMATURE POUR TENIR DEBOUT
ET ÊTRE ANIMABLE.

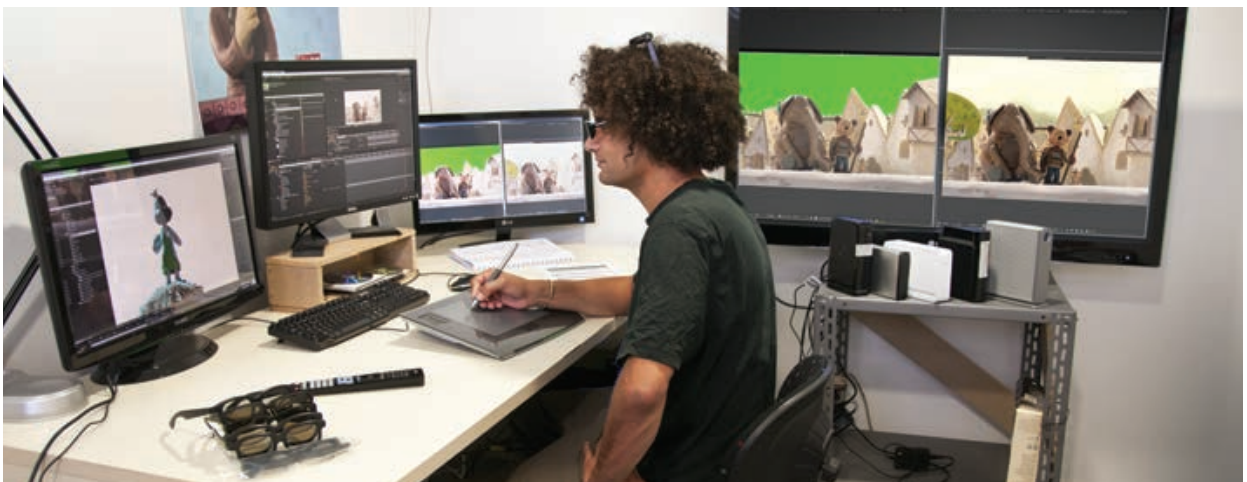




LES PROJECTEURS SONT MIS EN PLACE EN FONCTION DES AMBIANCES SOUHAITÉES : INTÉRIEUR, EXTÉRIEUR, JOUR, NUIT, ETC.



BRUITAGE, PAROLES, MUSIQUE, AMBIANCES ET EFFETS SONT AUTANT D'ÉLÉMENTS SONORES QUI PRODUISENT DES SENSATIONS.



OUTRE L'ANIMATION, EFFETS SPÉCIAUX ET COMPOSITION DONNENT VIE AUX PERSONNAGES ET AUX DÉCORS.

PRIORITÉ A LA SÉCURITÉ

A la croisée de grands axes européens, c'est un réseau au carrefour d'enjeux majeurs : mobilité, environnement, attractivité, économie et tourisme. De la Drôme des collines aux Baronnies provençales, du Vercors à la vallée du Rhône, le Département gère 4 200 km de voirie départementale, 1 902 ponts et 59 tunnels. Montagne, campagne, zones péri-urbaines, trafic fluide ou chargé : les territoires, les conditions climatiques et de circulation sont d'une telle diversité que la plus grande adaptabilité, tant humaine que matérielle, est de mise à la Direction des déplacements. En 2020, 52.5 M€ de travaux ont été investis pour l'entretien et la modernisation des routes départementales avec pour objectif prioritaire de renforcer la sécurité de tous les usagers.





4 200 KM

DE RÉSEAU ROUTIER DÉPARTEMENTAL

470 AGENTS,
11 CENTRES TECHNIQUES



Qu'il défende un projet de déviation ou en visite de chantier dans l'arrière-pays drômois, André Gilles, vice-président chargé des routes, a toujours le même souci : la sécurité des usagers. De tous les usagers : voitures, poids-lourds, deux roues, piétons. « C'est la priorité absolue. Dans notre département, il est fréquent que plusieurs types de trafics [déplacements quotidiens, professionnels, touristiques, sportifs] cohabitent sur un même itinéraire, ce qui multiplie les risques. Quant à certaines traversées de villages, elles sont vraiment dangereuses pour les habitants. Notre détermination est d'éliminer progressivement les points accidentogènes du territoire. Cela demande du temps et de l'argent. Mais nous avançons ». Entre rénovation, entretien et construction, la feuille de route est bien remplie. Répartis sur l'ensemble du territoire, 470 agents travaillent à la Direction des déplacements dans 11 centres techniques départementaux (CTD). Ce sont eux que l'on croise au volant d'un chasse-neige ou d'un engin de fauchage, en train de nettoyer la chaussée après un accident, de rafraîchir la signalisation horizontale ou bien encore, tablette numérique en main, de réaliser la visite annuelle de contrôle d'un pont. Penser aujourd'hui le réseau routier de demain, c'est intégrer des nouvelles technologies et de nouveaux engins comme cette épareuse électrique pour le fauchage des bords de routes. C'est faire le choix d'enrobés à froid plus respectueux de l'environnement. C'est prendre en compte les évolutions de population et de flux, les nouveaux aménagements, les modes de mobilités douces, pour que finalement chacun trouve sa place et sa voie en toute sécurité.

FEUILLE DE ROUTE(S)

VALLÉE DE LA DRÔME-DIOIS



ESPEL DÉTROIT DE SAILLANS (RD93)

Budget : 300 000 €

Travaux de protection contre les éboulements rocheux, mise en place d'écrans pare-blocs, de grillages et purges ponctuelles de la falaise. **CHANTIER EN COURS**

CREST PASSERELLE PONT MISTRAL (RD 888)

Budget : 1 750 933 €
Département 858 609 € et commune 892 323 €

Réalisation d'une passerelle piétons-vélos pour sécuriser et faciliter le franchissement de la rivière Drôme, dans un secteur de grande circulation. **CHANTIER EN COURS**

DRÔME DES COLLINES

SAINT-DONAT-SUR-L'HERBASSE CALIBRAGE DE LA D67

Budget : 3 915 000 €

Elargissement sur 3 km de cette route qui supporte un trafic de 8 000 véhicules/jour : création d'un giratoire devant le futur collège, rectification du tracé, aménagement des carrefours, suppression ou éloignement des poteaux électriques et téléphoniques. Le pont sur le Chaloray sera élargi au gabarit de la nouvelle chaussée.

CHANTIER EN COURS



DRÔME PROVENÇALE



Budget : 3,8 M€ pour les travaux + **750 000 €** pour les déplacements de réseaux

VENTEROL TRAVAUX D'ÉLARGISSEMENT ENTRE NOVEZAN ET PANCALO (RD538)

Le projet d'aménagement prévoit l'élargissement de la chaussée, la sécurisation des carrefours et la création de bandes multifonctionnelles latérales permettant la circulation des vélos et les manœuvres d'évitement sur un axe fréquenté par plus de 6000 véhicules/jour. **CHANTIER EN COURS**



ROYANS/VERCORS

LÉONCEL SÉCURISATION DE LA RD 199

Située en zone de montagne, la RD 199 est exposée à des instabilités rocheuses. Le Département a procédé à des travaux de débroussaillage, de purge des parois, de pose d'ancrages, de grillages et d'écrans pare-blocs. Préalablement, un diagnostic écologique a été réalisé afin de minimiser les impacts sur les milieux naturels et les espèces protégées. **CHANTIER EN COURS**



Budget : 3 M€

PLAINE DE VALENCE

ETOILE-SUR-RHÔNE CROISEMENT DES RD 111 ET 444

Construction d'un giratoire au croisement des RD 111 et 444, 13 000 véhicules/jour. Objectif : améliorer la visibilité et la sécurité des usagers grâce à un carrefour mieux dimensionné.

CHANTIER TERMINÉ

PONTS ET TUNNELS SOUS HAUTE SURVEILLANCE

Le Département de la Drôme gère 1 902 ponts et 59 tunnels et a établi un système de surveillance à 2 niveaux :

■ **une visite annuelle** pour tous les ouvrages réalisée par les agents de la Direction des déplacements. Un procès-verbal de contrôle est dressé pour chaque site et les résultats enregistrés dans une base de données informatiques dédiée aux ouvrages d'art.

■ **des inspections détaillées** pour 270 ponts, dont tous les grands ponts sur le Rhône, l'Isère et la Drôme, ainsi que pour tous les tunnels. Programmées tous les 6 ans, ces inspections approfondies sont réalisées par des bureaux d'études spécialisés. En cas de problème sans danger, une surveillance renforcée est mise en place. Mais lorsqu'un état défectueux est constaté, l'ouvrage est mis soit en haute surveillance, soit totalement fermé dans l'attente d'une décision ultérieure sur son devenir (réparation ou reconstruction).



En 2020, pour améliorer la surveillance et la programmation de la maintenance des ponts, les agents du pôle Ouvrages d'art de la Direction des déplacements ont développé l'emploi des tablettes numériques, via une application synchronisée avec la base de données existante. Ce nouvel outil permet d'affiner la connaissance du patrimoine, d'exploiter efficacement les statistiques et de hiérarchiser les interventions par ordre de priorité et donc d'améliorer l'entretien, et la prévention des problèmes. **Une innovation récompensée en octobre 2020 par le prix Territoria argent Prévention** décerné par l'Observatoire national de l'innovation publique.

LA ROUTE, ÇA SE PARTAGE



UNE NOUVELLE PASSERELLE SUR LA VIARHÔNA

Cette année verra l'installation d'une passerelle arrimée au barrage de Glun et réservée à la circulation des cyclistes et piétons. Avec ce nouvel aménagement, l'itinéraire drômois de la ViaRhôna sera totalement sécurisé. Le Département profitera de l'occasion pour réaliser des travaux d'élargissement de la chaussée du barrage.

Partenaires financiers : Départements de la Drôme et de l'Ardèche, Arche Agglo, CNR, État, Europe

Qu'est-ce qu'une chaussée à voie centrale banalisée (CVCB) ? C'est une route partagée en 3 espaces : une voie centrale pour les voitures, camions et motos bordée par deux bandes latérales pour la circulation des vélos ou des piétons. Objectif : permettre aux usagers motorisés de rouler au centre de la chaussée lorsque aucun véhicule

ne vient en face afin de mettre une distance suffisante avec les cyclistes lors de leur dépassement. Le Département a déjà mis en place des chaussées de ce type à La Roche-de-Glun, Châteauneuf-sur-Isère, Aouste-sur-Sye. Deux autres routes départementales sont équipées à Die et à La Bâtie-Rolland.

FAIRE RIMER MOBILITÉ ET SOLIDARITÉ

Dans le cadre d'un appel à projet national, le Département a été retenu pour expérimenter le covoiturage solidaire en zone rurale. Trois territoires drômois (Drôme des collines, secteurs Hauterives et Saint-Donat ; Nyonsais-Baronnies ; Diois) ont été choisis pour tester la nouvelle application « MobiSol26 ». Objectif : proposer du covoiturage adapté aux publics fragiles (seniors, personnes en réinsertion ...). Un projet qui marie l'expérience du Département en matière de mobilité et sa principale compétence : la solidarité. La constitution d'un réseau de conducteurs bénévoles permettant aux bénéficiaires d'être accompagnés dans leurs besoins de déplacements. Pour ce faire, des structures locales, relais de proximité, sont mises à contribution (associations, CMS, agence Mission locale, centre social ...). mobisol26.fr



DE L'HYDRAULIQUE À L'ÉLECTRIQUE

Econome en carburant, silencieuse, confortable à l'utilisation, raisonnable en coût d'entretien... l'épaveuse électrique a tout pour plaire aux collectivités engagées pour le respect de l'environnement. Des arguments pris en compte par le Département de la Drôme qui a fait l'acquisition de ce nouvel engin pour le fauchage des bords de routes et accotements jusqu'alors réalisés à l'aide de machines à système hydraulique. Chaque année, la direction des déplacements consacre 2,3 M€ au renouvellement du matériel dédié à l'exploitation des routes départementales : 44 fourgons, 110 camions, 60 tracteurs, 13 engins TP (tractopelles et pelles mécaniques), 18 engins de déneigement.



TENDANCE BOIS

Les murs de soutènement en gabions se présentent traditionnellement sous la forme de structures métalliques remplies de pierres. Depuis quelques années, le concept a évolué avec l'emploi de poteaux bois. Plusieurs routes départementales, notamment celles situées en secteur de montagne, sont aujourd'hui équipées avec ces gabions bois qui présentent l'avantage de drainer naturellement l'eau, de bien s'intégrer au paysage et de favoriser l'utilisation de bois régional (mélèze des Hautes-Alpes). Ainsi, sur la RD 518, en aval du tunnel du col de Rousset sur la commune de Chamaloc, le Département de la Drôme a engagé une opération de confortement du talus afin de maîtriser son érosion et assurer la pérennité des ouvrages de protection contre les chutes de pierres. Une technique expérimentée et validée par le service de Restauration des terrains en montagne de l'Office National des Forêts (ONF), spécialisé dans les réhabilitations de versant en zone de montagne.

SATISFECIT POUR L'ENROBÉ À FROID



Convaincu de l'importance d'innover pour agir en faveur de l'environnement, le Département a testé plusieurs enrobés à froid pour la rénovation des couches de roulement. C'est finalement le composé employé pour la RD 57A (Marsanne) qui a donné le résultat le plus concluant. Avec une formule préparée à température ambiante, contre 160° pour un enrobé traditionnel, et

l'incorporation de 62 % de déchets routiers recyclés, d'importantes réductions d'énergie et émissions de gaz à effet de serre ont été réalisées. C'est ainsi que 0.1 litre de fuel seulement suffit à produire une tonne d'enrobé à froid, alors que 10 à 14 l de fuel/tonne sont nécessaires pour le mélange à chaud. Le procédé sera appliqué lors de prochains chantiers.

Au fil de l'eau

Les passes à poissons et autres corridors écologiques ont pour objectif de préserver la circulation de la faune parfois gênée par la présence d'ouvrages routiers et même de l'améliorer. Les aménagements sont réalisés en fonction du cours d'eau et de la puissance de nage des différentes espèces (truites fario, anguilles, apon...). Il peut s'agir de rampes avec une rugosité de fond, à plots (photo) ou à bassins rustiques. Exécutés sous le contrôle de l'État (Direction départementale des territoires), de l'Office français de la biodiversité et des syndicats de rivières, ces travaux sont co-financés par l'Agence de l'eau.



QUAND L'HIVER S'INSTALLE

Connaissez-vous l'expression « mettre la route au noir » qui signifie que la route va être déneigée et que l'on pourra à nouveau voir le bitume ? Et saviez-vous que conduire un engin de déneigement requiert une formation spécifique ? S'occuper des routes en hiver, c'est toute une technique. Pour la Direction des déplacements, la saison hivernale commence le 15 novembre pour s'achever à la mi-mars, voire fin avril en zone de montagne. Durant cette période, la surveillance du réseau passe à son plus haut niveau avec des équipes renforcées et des astreintes 7 jours/7. En cas d'intempéries, les interventions commencent dès 4h du matin, avec une fréquence de passages quotidiens des engins établie selon un classement des routes :

NIVEAU 1 réseau prioritaire (6 passages) ;

NIVEAU 2 réseau péri urbain et secondaire (3 passages) ;

NIVEAU 3 dessertes locales (2 passages).

Carte des niveaux de passage à télécharger sur ladrome.fr

18

ENGIN DE
DÉNEIGEMENT

90

POIDS-LEURS



LES BONS RÉFLEXES POUR UNE CONDUITE HIVERNALE RESPONSABLE

AVANT DE PRENDRE LA ROUTE

- Consulter les prévisions météo
- Prévoir un temps de déplacement plus long
- Reporter le voyage si trop de risques
- Vérifier l'état des pneus (pneus neige recommandés)
- Prévoir vêtements et équipements adaptés

SUR LA ROUTE

- Allumer les feux de croisement
- Réduire la vitesse
- Augmenter les distances de sécurité avec les autres véhicules
- Faciliter le passage des engins de déneigement
- Ne pas doubler les chasse-neige
- Respecter la signalisation hivernale (équipements spéciaux)

VOUS SIGNALEZ, ON INTERVIENT !

Via l'application « La Drôme » signalez un panneau de circulation endommagé, de la végétation gênante ou encore un nid de poule repéré sur une route départementale. A la rubrique « Sur la route » l'onglet « Je signale » permet d'indiquer le problème. Les informations (possibilité de joindre une photo) sont envoyées à la Direction des déplacements.

TÉLÉCHARGEZ L'APPLI « La Drôme »

sur  DISPONIBLE SUR Google Play  Téléchargez dans l'App Store ou flashez le QR code (ci-contre)



La cuisine de Félicie Toczé est aussi bonne pour la planète que pour le corps. Une cuisine saine. Faire attention à la provenance du produit, à la façon dont il a été cultivé et qui l'a cultivé, est fondamental pour elle. Inspirés de la saison, des produits du moment, ses mets sont intuitifs et créatifs. En arrivant à Grâne dans la vallée de la Drôme, elle est comblée car « nulle part ailleurs, on ne voit des producteurs qui font cela aussi bien ». En quittant le restaurant végétarien dans lequel elle travaille à Paris, son penchant naturel pour le bien-être, le yoga et le shiatsu, ses séjours au Japon, en Inde, en Australie convergent vers une même idée : accompagner les restaurateurs en France et à l'étranger dans l'élaboration de leur carte, donner des cours autour d'une alimentation saine... jusqu'à cette année 2020 où elle s'adapte à une situation qui bouscule l'ordre établi. Pour elle, ce sera carte blanche !
Table d'hôtes, cheffe à domicile, traiteuse : du petit-déjeuner au repas du soir, avec ses granolas au sarrasin ou ses salades à la vinaigrette miso, les plats de cette cheffe pas comme les autres, mêlant inspirations japonaises et produits du terroir, séduisent et agitent vos papilles.
felicietocze.fr

PAUSE GOURMANDE

HARMONIE CULINAIRE



Félicie Toczé élabore ses recettes avec les produits qu'elle trouve au marché ou chez les producteurs. Dans son panier, elle a ramené des poires et propose de les déguster pochées avec du granola.

©Lamour Aurélie



POIRES POCHÉES AU GRANOLA

INGRÉDIENTS POUR 6 PERSONNES

6 belles poires mûres et fermes

1 litre de jus de cerise

1 cuillère à soupe de fécule

Pâte à crumble ou granola

Eplucher les poires et les placer dans une casserole de taille ajustée. Couvrir les fruits entièrement de jus de cerise. Laisser frémir et mijoter sur feu très doux pendant 1/2 heure. Couper le feu et laisser complètement refroidir les poires dans le jus. Sortir les poires du jus et réserver. Dissoudre 1 cuillère à soupe rase de fécule dans le jus restant et faire épaissir à feu doux. Répartir le jus épaissi dans des coupelles de service et déposer une poire dessus. Saupoudrer d'un granola (variante avec une pâte à crumble) et servir immédiatement.

LA POIRE DE LA VALLOIRE

On la trouve en été, à l'automne et aussi en hiver déclinée en trois variétés : William's bon chrétien, Doyenné du comice, Passe-crassane. Fondante, riche en sucre et peu granuleuse, la poire de la Valloire dénote également par ses couleurs de peaux allant du vert au jaune en passant par le rouge et l'ambéré. A déguster fraîche, elle est aussi succulente en jus de fruits et se marie parfaitement avec les viandes, chocolats, fromages, épices...

sitesremarquablesdugout.com



ICI C'EST LA DRÔME

20. SOLIDARITÉS
21

**DEUX INTERVENANTES
AU SERVICE
DE L'ACCOMPAGNEMENT
DES VICTIMES !**

**OCTOBRE ROSE
C'EST TOUTE L'ANNÉE**

**DRÔME INFORMATION
SOCIALE**

22. ENVIRONNEMENT
23

**COMBE LAVAL
LA MAGNIFIQUE**

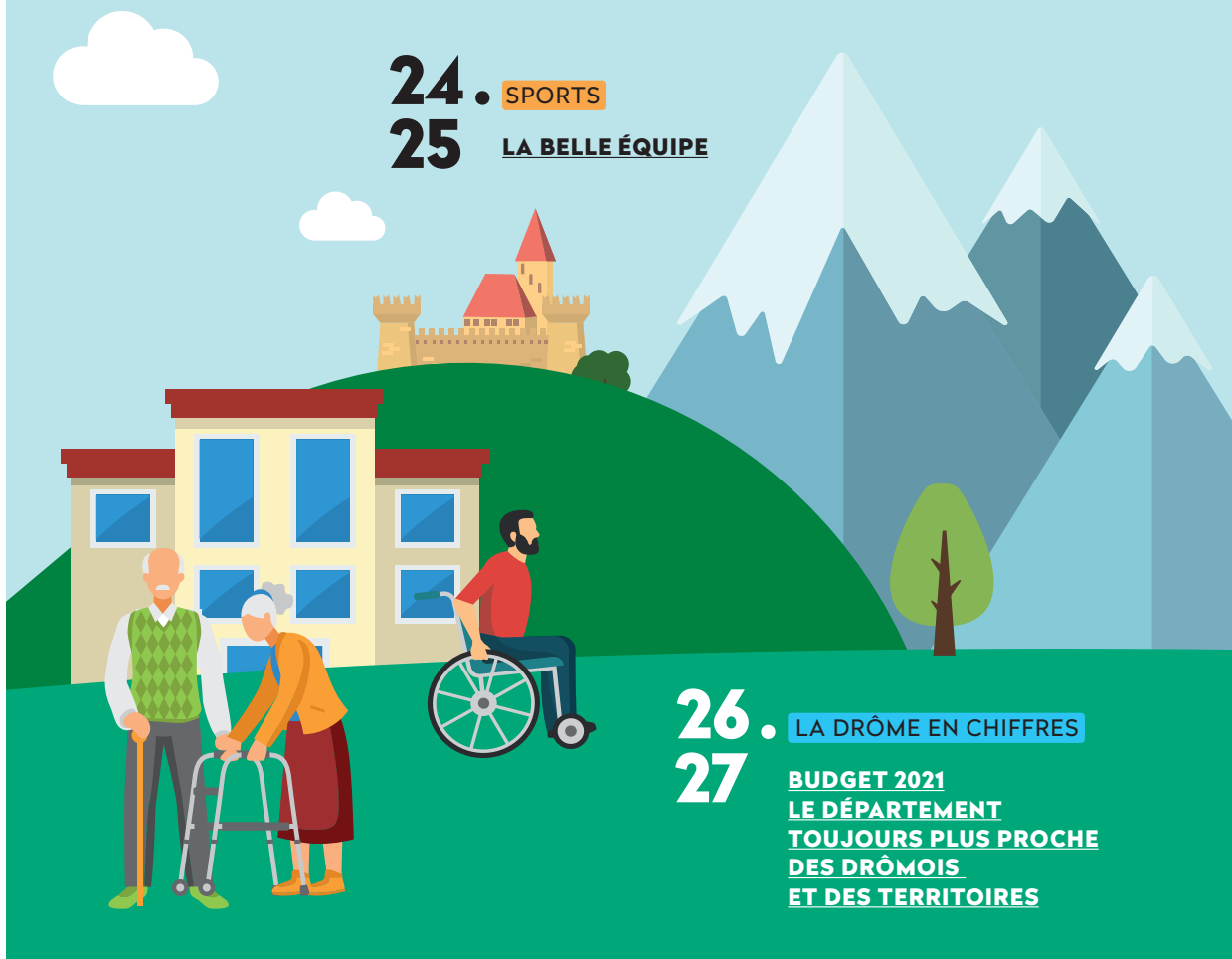
PATRIMOINE

**PROTÉGER LES TRACES
DE L'HISTOIRE**

24. SPORTS
25 LA BELLE ÉQUIPE

26. LA DRÔME EN CHIFFRES
27

**BUDGET 2021
LE DÉPARTEMENT
TOUJOURS PLUS PROCHE
DES DRÔMOIS
ET DES TERRITOIRES**





SOLIDARITÉS

DEUX INTERVENANTES

AU SERVICE DE L'ACCOMPAGNEMENT DES VICTIMES !

507 DOSSIERS

TRAITÉS EN 2019
DANS LE DÉPARTEMENT

Lors des interventions de gendarmerie, ce sont elles qui le plus souvent détectent les personnes en difficulté sociale. Elles orientent et conseillent les militaires, hélas souvent confrontés à des conditions humaines difficiles. Elles accueillent, soutiennent et accompagnent les victimes et leurs familles, réalisent des interventions de proximité ou reçoivent des personnes en détresse sociale et/ou familiale... Elles, ce sont Sarah Moreau et Chrystel Colin, les deux intervenantes sociales en gendarmerie dont l'action fait partie des missions du Centre d'information sur les droits des femmes et des familles de la Drôme (CIDFF) auquel elles sont rattachées. Deux intervenantes, la première basée

au Groupement départemental de la gendarmerie de la Drôme à Valence et l'autre à la brigade de gendarmerie de Pierrelatte, pour des interventions quotidiennes sur tout le département : en 2019, 507 dossiers ont été traités, dont 433 concernaient des femmes confrontées à des problématiques de couple. Au carrefour de multiples champs de l'action sociale, Sarah et Chrystel interviennent dans des contextes délicats : comportements asociaux, addictions, fugue, tentative de suicide, précarité et isolement mais aussi violences intra-familiales, conflits parents-enfants ou encore séparations conflictuelles. « *Trait d'union entre les gendarmes et les travailleurs sociaux, ces postes sont indispensables et les soutenir*

fait partie d'une forte volonté politique, souligne Annie Guibert, vice-présidente chargée du social au Département de la Drôme. *Leur intervention s'inscrit dans une démarche transversale de prévention en lien avec le Parquet, les services sociaux du Département et de la Caisse d'allocations familiales (CAF), les hôpitaux, les associations d'aide aux victimes et d'addictologie... et bien d'autres encore* ». Avec le Département, l'Etat, la CAF et le CIDFF sont réunis par une convention pluriannuelle qui consolide cette action sociale de premier ordre. Ce dispositif sera prochainement étendu aux services de commissariats de police nationale de la Drôme. **infommes.com**



Photos © Marianne Louge



OCTOBRE ROSE C'EST TOUTE L'ANNÉE

L'épidémie de Covid-19 ne doit pas occulter la prévention santé et plus particulièrement le dépistage du cancer du sein. Si le mois d'octobre (rose) constitue un temps fort de communication, le Département de la Drôme veut aussi faire passer le message tout au long de l'année. Et pour sensibiliser les Drômoises et leur entourage à l'importance d'un contrôle régulier (tous les deux ans pour les femmes de plus de 50 ans, mammographie et double lecture des clichés) « Une image vaut plus que mille maux ».

Une exposition à découvrir sur **ladrome.fr** conçue et réalisée par la photographe valentinoise Marianne Louge et Sophie Lantheaume, psycho-oncologue, docteur en psychologie. L'histoire en quelques mots : elles s'appellent Aurélie, Daciana, Florence, Laëtitia, Patty et Véronique. De 2012 à 2018, ces six femmes soignées pour un cancer à l'Institut du sein Drôme-Ardèche (Guilherand-Granges) ont accepté de poser pour des séances photos à différents stades de leur traitement. Une reconquête de leur corps et de

leur image que la maladie avait floutée, véritable mise au point « photo thérapeutique » bienveillante et bienfaitante.
**Drôme Ardèche Prévention
Cancers 04 75 43 04 61**

04 75 79 70 33

C'est le numéro d'appel « Drôme information sociale » mis en place par le Département pour informer et orienter les Drômois confrontés à des difficultés sociales ou économiques causées par la crise sanitaire. Perte d'emploi, baisse de revenus, conflits familiaux, difficulté à payer son loyer, isolement social... Vous pouvez en parler du lundi au vendredi de 13h à 17h30. Si vous n'êtes pas déjà en relation avec un CMS, une équipe de professionnels est à votre écoute pour vous informer et vous orienter vers les services les plus pertinents en fonction de la situation rencontrée. Une expérimentation inédite en Auvergne Rhône-Alpes, menée avec l'aide de l'Etat.

COVID-19

Perte d'emploi, baisse de revenus, conflits familiaux, problèmes de loyers, isolement social...

LE DÉPARTEMENT VOUS ACCOMPAGNE

APPELEZ LE

04 75 79 70 33

du lundi au vendredi de 13h à 17h30

Une démarche commune du Département et des services de l'Etat.

- LA DROME - LE DÉPARTEMENT

RÉPUBLIQUE FRANÇAISE
Liberté Égalité Fraternité

COMBE LAVAL

LA MAGNIFIQUE

Entre Royans et Vercors, Combe Laval est l'un des sites drômois les plus spectaculaires. Son cirque grandiose, ses à-pics vertigineux, sa route en corniche taillée et accrochée à même la falaise en font un véritable joyau du patrimoine naturel. A cela s'ajoutent une faune et une flore remarquables qui trouvent là un écrin hospitalier pour s'épanouir. Au 12^e siècle, les Chartreux du Val Sainte-Marie de Bouvante avaient eux aussi trouvé en ces lieux, la distance et la sérénité propices à une vie simple et authentique. Un site d'exception donc, largement répertorié et recommandé par de nombreux guides touristiques. « D'où la volonté du Département, des communes de Bouvante, Saint-Laurent-en-Royans, Saint-Jean-en-Royans et du Parc naturel régional du Vercors (PNR) d'œuvrer ensemble afin de trouver le juste équilibre entre la valorisation de ce paysage fascinant et la préservation de ces précieux mais fragiles milieux naturels » rappelle Christian Morin, vice-président chargé du projet des Sublimes routes du Vercors. C'est dans cet objectif que, l'année dernière, Combe Laval est devenue le 21^e espace naturel sensible (ENS) local drômois. En complément



du dispositif Natura 2000 et du titre de site classé qui régissent déjà l'endroit, ce label facilite les interventions alliant de manière équilibrée l'ouverture au public et la protection des atouts écologiques via une démarche touristique éco-responsable. C'est le PNR du Vercors qui devient animateur et gestionnaire de l'ENS. Pour cette première année de fonctionnement, l'aide du Département s'élève à 18 800 €.

A savoir

La route de Combe Laval (RD 76) est l'un des itinéraires phares du projet des « Sublimes routes du Vercors » qui s'étend sur la Drôme et l'Isère. La mise en valeur de ces routes de montagnes historiques contribuera à développer l'offre touristique du massif dans le respect du patrimoine naturel.



© Cyril Crespeau

TOUS EN PISTE !

Envie de nature et de grand air ? Besoin de se ressourcer, de s'évader ? Les stations de la Drôme vous accueillent dans le respect des gestes barrières. Tout est mis en place pour assurer que petits et grands profitent au maximum de la neige et des aménagements en toute sécurité. En fonction de l'enneigement et de l'évolution de la situation sanitaire, vous aurez le choix entre de nombreuses activités : ski alpin ou nordique, ski de randonnée, biathlon, raquettes, luge, chiens de traîneaux, snowpark, handiski, fatbike...

Suivez l'actualité des stations de la Drôme sur Facebook/La Drome Montagne

PROTÉGER LES TRACES DE L'HISTOIRE

Quand vous poussez la porte du musée de la Résistance à Vassieux-en-Vercors c'est toute une tranche de l'histoire du massif au temps de la 2^e Guerre Mondiale qui vous est dévoilée à travers d'innombrables objets. Mais pour que ces témoins (environ 3 000) collectés au fil des années, exposés dans des vitrines, à l'air libre ou encore rangés dans des réserves, continuent d'apporter un éclairage sur ce haut lieu de la Résistance, il est indispensable d'en assurer leur protection. Conservation préventive, conditionnement, restauration... sont autant d'interventions nécessaires pour entretenir et protéger ce patrimoine fragilisé par les éléments et le temps. Autre lieu, autre décor : c'est dans l'atelier de Florence Whaap, à Bourg-lès-Valence, que l'on retrouve coiffes, guêtres, foulards, étuis, sacs de couchages, parachutes, drapeaux... rangés jusqu'alors sur les étagères métalliques du musée. Entre les mains de cette spécialiste de la restauration du patrimoine textile, le processus de dégradation va être stabilisé. Dépoussiérage,

marquage et conditionnement... des techniques de conservation préventive bien rodées pour les pièces textiles aussi fragiles que précieuses : chaque accessoire fait l'objet d'une microaspiration pour éliminer la poussière et autres dépôts qui favorisent les phénomènes d'hydrolyse et d'oxydation des fibres. Vient ensuite leur marquage avec l'attribution d'un numéro d'inventaire inscrit à l'encre indélébile sur un ruban de coton cousu ou parfois appliqué directement sur l'objet selon sa nature comme cette bouée de sauvetage. Enfin, les accessoires sont rembourrés de papier de soie (pour éviter la formation de plis) avant d'être emballés individuellement pour rejoindre les tiroirs de la réserve du musée. Et comme de nouvelles missions viennent alimenter le quotidien de ceux qui font en sorte que les traces de l'histoire ne s'effacent pas, en 2020 et 2021, ce sont des containers utilisés par les Alliés lors d'opérations de parachutage, qui seront sauvés des outrages du temps.

ladrome.fr



© Patrick Gardin



ROUTES EN GUERRE ! VERCORS ET MOBILITÉS, 1939-1945

Plongez au cœur de l'histoire des emblématiques routes du Vercors et des intenses mobilités qu'a connu le massif durant la Seconde Guerre mondiale : ici, laissez-passer, ligne de démarcation de la France occupée ; là, billet déchiré, ski, raquette, sac, canne pour se déplacer clandestinement dans le maquis ; vélo, laissez-passer FFI d'un Vercors « zone libre », ou encore containers, planeurs des voies aériennes occupées alternativement par les Alliés et les Allemands. Et devant *Routes en guerre* (réalisation Kaméa Meah films), docu-fiction construit autour de deux personnages fictifs, c'est toute cette période qui s'anime à travers les récits de quatre historiens et de nombreux documents, témoignages, photos et vidéos d'époque et actuels.

Exposition conçue et réalisée par le musée de la Résistance et la Conservation du patrimoine, dans le cadre du projet de valorisation des routes sublimes du Vercors. Avec le soutien financier du Ministère des Armées / Direction de la Mémoire, du Patrimoine et des Archives (DMPA).

Musée de la Résistance
04 75 48 28 46
ladrome.fr

SPORTS

LA BELLE ÉQUIPE

Dans le milieu des sports de nature, ils sont connus et reconnus de tous. Ils ont battu des records, remporté les plus belles épreuves, gravi les plus hautes marches des podiums. Leurs palmarès fait autorité, tout comme leur voix quand ils disent que la Drôme est « le » département des sports de nature par excellence ! « En 2021, l'équipe des Ambassadeurs sports de nature de la Drôme réunit cinq sportifs hors normes. En contre partie d'une aide départementale (2 500 € par an et par athlète), ils font la promotion des sports de nature et des sites de pratique dans la Drôme, lors de manifestations, de rencontres avec la presse et via les réseaux sociaux (Facebook, Twitter, Instagram) » rappelle Karim Oumeddour, conseiller départemental délégué au sport.

On les suit en courant, en volant, en pagayant et on les like !



© Cyrille Quintard

AMANDINE FERRATO TRAIL

Vice-championne du monde individuel et championne du monde par équipe en 2017 en Italie ; 3^e du trail Orcières Champex Chamonix (Ultra-Trail du Mont-Blanc) 2017, 1^{re} féminine du Lyon Urban Trail 2019, 9^e du circuit mondial Golden Trail World Series 2019... La Montilienne affiche un beau palmarès, fruit d'un travail intense et régulier. De cette pratique sportive où physique et mental interagissent étroitement, elle en a fait une activité professionnelle : coach en développement personnel. Son mantra : regarder ce qui est possible d'entreprendre, même en période de confinement. Un moral de gagnante !



© Albin Durand

BENOÎT GIRONDEL TRAIL

Les journalistes disent de « BenGi » qu'il est du genre discret, passionné et surtout très, mais alors très costaud. Et c'est vrai ! En remportant deux années de suite, en 2017 et 2018, la Diagonale des Fous (ultra-trail de l'île de la Réunion, top 3 des courses mondiales) face aux meilleurs mondiaux, il s'est ouvert les portes du cercle très fermé des grands vainqueurs d'ultra-trails. Sur sa page Facebook, le champion partage régulièrement avec sa communauté son enthousiasme à s'entraîner par monts et par vaux dans le Vercors.



ANTOINE GIRARD PARAPENTE

Originaire de Valence, ce professeur d'informatique de l'Université Grenoble Alpes est un sportif de (très) haut vol. Parapentiste chevronné, il entre dans la légende en juillet 2016. Dans le massif de l'Himalaya, il s'élève à 8 157 m et survole le Broad Peak (8 051 m), battant le record mondial de vol d'altitude en bivouac. Puis c'est le plus long vol distance au Pakistan (248 km). En 2017, le magazine National Géographique le classe parmi les Aventuriers de l'année. En 2019, il survole l'Aconcagua (6 962 m) au Chili et réalise la première traversée de la Cordillère des Andes en parapente.

© Antoine Girard



© Cyril Crespeau

TONI MOULAÏ TRIATHLON

Après une participation aux JO de Pékin 2008, le triathlète continue d'engranger les podiums : vainqueur d'une étape de la Coupe du Monde 2015, vice-champion du monde de relais mixte (2012), vice-champion de France (2009 et 2012), vice-champion d'Europe (2008). Installé dans la Drôme depuis 2002, il est aujourd'hui professeur d'EPS au lycée Bouvet de Romans et consultant TV pour la fédération française de triathlon sur la chaîne Equipe 21. Après l'arrêt de sa carrière en 2013, il s'est reconverti dans la pratique du trail. Son terrain de jeu favori : le Vercors qu'il arpente très régulièrement des gorges de la Bourne à Font d'Urle.

LA DRÔME SPORTS DE NATURE C'EST

- 6 800 km de sentiers de randonnée
- 2 600 km d'itinéraires vélo de route, dont 88 cols routiers
- 3 500 km de circuits VTT
- 500 km d'itinéraires de canoë kayak
- 7 stations de moyenne montagne
- 5 via ferrata
- une vingtaine d'espaces sports orientation,
- une cinquantaine de sites de vol libre
- plus d'une centaine de sites d'escalade
- une centaine de cavités de spéléologie
- des événements nationaux et internationaux : trail Drôme, raid VTT Les Chemins du soleil, Open canoë festival

PAUL VILLECOURT CANOË

De retour du Canada, c'est en vallée de la Drôme que le reporter-photographe outdoor, passionné de sports de plein air, a trouvé son port d'attache. La dernière rivière sauvage d'Europe l'attire et l'inspire, au point d'organiser chaque année à Saillans un grand rendez-vous international pour les amateurs lors de l'Open canoë festival. En 2017, il rallie Genève à St-Nazaire par les fleuves lors de la Grande traversée. Grand connaisseur de la rivière et de son écosystème, il collabore avec de nombreux titres de la presse spécialisée sports et nature, et on le croise régulièrement lors d'émissions télé comme *Echappées belles* ou *Nus et culottés* (France 5).

© Paul Villecourt



LE DÉPARTEMENT TOUJOURS PLUS PROCHE DES DRÔMOIS ET DES TERRITOIRES

166,4 M€ POUR ACCOMPAGNER LES PLUS FRAGILES

C'est le montant des Allocations individuelles de solidarité (RSA, APA, PCH) versées par le Département. Des aides consacrées aux seniors, aux personnes en situation de handicap, et aux personnes en situation de réinsertion. Un budget en hausse de 7,82 % par rapport à 2020.

174 M€ POUR PRÉPARER L'AVENIR

- reconstruction du collège de Suze-la-Rousse et son gymnase (22.4 M€)
- construction du nouveau collège de Mercuriol-Veaunes et son gymnase (32 M€)
- restructuration du collège de Cléon d'Andran (9 M€)
- projet « vers un nouveau Grand siècle » au château de Grignan (14 M€)
- projet « Sublimes routes » du Vercors

Le budget 2021 s'inscrit dans une période inédite, incertaine et instable, liée à la pandémie de la Covid-19. La volonté du Département est d'être un acteur présent, actif et attentif pour protéger les Drômois dans ce contexte marqué par une montée de la précarité et de renforcer la proximité.

PROTECTION

La modernisation
de nos EHPAD
20 M€*

PROXIMITÉ

Mise en circulation
du bus
« Drôme Proximité »

ATTRACTIVITÉ

Grignan,
vers un nouveau
grand siècle
14 M€*

PROTECTION

Déjà 48 points
d'accueil
« Maison
départementale
de l'autonomie »

*pluriannuel



Budget 698 M€

DONT



SOLIDARITÉS



ROUTES ET MOBILITÉS



EDUCATION JEUNESSE



ATTRACTIVITÉ DU TERRITOIRE



CULTURE



ENVIRONNEMENT



NUMÉRIQUE



SPORT

LA DRÔME
7^E DÉPARTEMENT
LE MOINS ENDETTÉ
DE FRANCE
(EN €/HAB.)



23,5 M€
POUR DONNER AUX SAPEURS-POMPIERS LES MOYENS DE LEURS MISSIONS ET SOUTENIR LE PLAN DE MODERNISATION DES CASERNES

Participation au budget de fonctionnement du Service Départemental d'Incendie et de Secours de la Drôme (SDIS 26) avec une hausse de 350 000 € (revalorisation de la prime de feu).

21 M€
POUR ACCOMPAGNER LES PROJETS DES COMMUNES, COMMUNAUTÉS DE COMMUNES ET AGGLOMÉRATIONS

- participation à la construction de nouveaux aménagements et à la re-dynamisation des centres de villages et villes
- partenaire des programmes Action cœur de ville, Petites villes de demain...
- acteur des grands projets des territoires : transitions numérique et écologique, renforcement de la présence médicale...
- soutien aux communes ayant subi des dégâts lors d'intempéries exceptionnelles

TRANSITIONS
Le déploiement des énergies renouvelables
5 M€*

ATTRACTIVITÉ
Les Sublimes routes du Vercors
82,5 M€*

TRANSITIONS
Un plan de soutien à la filière bois
3 M€*

PROXIMITÉ
Trois nouveaux collèges





©Vincent Schaub

> 20 JANVIER
DIE / Théâtre
de Die et du Diois
Musique / Cirque

JÖRG MÜLLER & NOÉMI BOUTIN / SARABANDE

Trois des célèbres Suites pour violoncelle de J.S. Bach jouées par Noémi Boutin, entrelacées aux jongleries extraordinaires de Jörg Müller, artiste circassien hors normes.
theatre-de-die.com
04 26 58 80 35



©Tomasz Kizny

22 JANV. > 30 MAI
Valence / CPA
Exposition
PAYSAGES
DE MÉMOIRE

A travers le travail d'un collectif de photographes, cette exposition interroge les paysages qui nous entourent, fait émerger leur mémoire, rend visibles les traces de leur passé douloureux.
le-cpa.com
04 75 80 13 00



©Bernard MARTINEZ

> 22 JANVIER
Montélimar
Auditorium Michel
Petruciani
LE CONCERT
IDÉAL
« IMPRESSIONS
VÉNITIENNES »

La violoniste Marianne Piketty et le Concert Idéal voyagent au cœur de l'école vénitienne baroque.
montelimar-agglo.fr
04 75 54 35 73



©Collection Gaumont

27 JANV. > 2 FÉV.
Valence / Lux,
scène nationale
VIVA CINÉMA

A travers spectacles, films et exposition Viva Cinéma témoigne de l'incroyable vitalité du cinéma. Cette édition sera ouverte par l'Opéra de Philip Glass la Belle et la Bête, d'après Cocteau, interprété par l'Orchestre Régional de Normandie et rendra hommage aux femmes cinéastes : Ida Lupino, Musidora et les femmes pionnières.
lux-valence.com
04 75 82 44 15



©Tcho Antidote

> 6 FÉVRIER
Romans-sur-Isère
La Cordonnerie
Concert
AUSGANG

Casey dynamite le circuit. Elle s'entoure d'un groupe et dépouille tout, un concentré de rage, d'humour noir, de sons lourds et d'électro.
lacordonnerie-romans.com
04 75 02 00 40

> 14 FÉVRIER
Château de Grignan
JONATHAN
DUNFORD
ENSEMBLE

(Soprano, basses de viole)
Les airs favoris de la marquise.
chateaux-ladrome.fr



©Jf Dru

27 FÉV. > 5 MARS
Valence / Jazz
Action Valence
Concert
JAZZ SUR
LE GRILL

Avec Sandra Nkaké. La diva soul dotée de sa voix puissante et fragile à la fois est l'artiste invitée cette 7^e édition.
jazzactionvalence.com
04 75 41 89 60

A
D
Z
E
G
A



©Carole Bellaliche

> 2 MARS
Romans-sur-Isère
Les Cordeliers
ROYAN, LA
PROFESSEUR
DE FRANÇAIS

ville-romans.fr
04 75 05 51 51



©Francois-Sechet

> 7 MARS
Château
de Grignan
Concert classique
EMMANUELLE
BERTRAND

(Violoncelle)
Suites de Bach
chateaux-ladrome.fr



Six jours d'événements gratuits et pour tous à la découverte du cinéma d'animation dans toute sa diversité !
lequipee.com 04 75 78 48 67



©Félix Taulelle

> 9 MARS
Portes-lès-Valence
Le Train-Théâtre
Musique-Théâtre
ON VOUDRAIT
REVIVRE

(Cie Claire Sergent)
Un vagabondage sensoriel dans l'œuvre de Gérard Manset avec Maxime Kerzanet et Léopoldine HH. Soirée proposée avec la Comédie de Valence.
train-theatre.fr
04 75 57 14 55

11 > 13 MARS
Valence / Théâtre
de la Ville par La
Comédie de Valence
Théâtre musical
LA CHAMBRE
DÉSACCORDÉE

Simon a 10 ans. Pianiste talentueux, il est persuadé que l'harmonie de sa famille est liée à celle de ses mélodies. Mais tout ne se passe pas comme prévu...
comedievalence.com
04 75 78 41 70

8 > 13 MARS
Valence /
Bourg-lès-Valence
FESTIVAL
D'UN JOUR



©Flammarion

> 19 MARS
Nyons
NYONS
EN SCÈNE
JE SUIS UNE
FILLE SANS
HISTOIRE

Dans cette conférence performée, prendre un grand classique de la littérature ou une très sérieuse théorie au pied de la lettre emmène dans des aventures aussi fécondes que farfelues.
nyons.com
04 75 26 50 10

> 21 MARS
Château
de Grignan
Concert classique
QUATUOR
LUDWIG

(Violons, alto, violoncelle)
Haydn, Schubert
chateaux-ladrome.fr

> 27 MARS
Château
de Grignan
Jazz contemporain
STÉPHANE
BELMONDO ET
SYLVAIN LUC

(Duo trompette / guitare)
Avec leur nouvel opus 2.0, les deux flibustiers d'un jazz épris de liberté allient une maturité artistique et une inaltérable fraîcheur.
chateaux-ladrome.fr

> 27 MARS
Romans-sur-Isère
Musée de la
chaussure
Visite
chorégraphique
SUPER SHOE

En écho à sa toute nouvelle création Super Shoe, la Cie Comme ses pieds investit le musée de la Chaussure qui se transforme en un nouvel espace scénique, le temps d'une visite guidée dansée sur mesure !
ville-romans.fr
04 75 45 89 90



> 24 MAI
Montélimar
Musée d'art
contemporain
Exposition de
Stéphanie Nava
NOUS
HABITONS ICI
ENSEMBLE

Le MAC prolonge l'exposition Nous habitons ici ensemble de l'artiste Stéphanie Nava, accompagnée d'un nouvel accrochage des collections de Montélimar.
montelimar-agglo.fr
montelimar.fr
04 75 92 09 98
04 75 53 79 24

+ D'INFOS SUR
LADROME.FR

EXPRESSION POLITIQUE

MAJORITÉ DÉPARTEMENTALE « ENSEMBLE POUR LA DRÔME »

Le groupe de la Majorité départementale :

André GILLES • Corinne MOULIN • Emmanuelle ANTHOINE • Aimé CHALÉON • Françoise CHAZAL • Jacques LADEGAILLERIE • Catherine AUTAJON • Patricia BRUNEL-MAILLET • Laurent LANFRAY • Hervé CHABOUD • Annie GUIBERT • Fabien LIMONTA • Marie-Pierre MOUTON • Aurélien ESPRIT • Béatrice TEYSSOT • Geneviève GIRARD • Franck SOULIGNAC • Patrick LABAUNE (est bien signataire des tribunes de la Majorité départementale « Ensemble pour la Drôme ») • Véronique PUGEAT • Nathalie HELMER • Christian MORIN

Certaines épreuves contribuent à nous faire prendre conscience de ce qui est vraiment essentiel et de ce qui ne l'est pas. La pandémie de Covid-19, qui génère incertitude, peur, isolement et deuils, nous a fait réaliser que contrairement à une certaine idée : l'enfer, ce n'est pas les autres. Bien au contraire ! Durant cette terrible année 2020 que nous venons de traverser, nous nous

sommes rendu compte de notre communauté de destin et à quel point nous avons besoin les uns des autres pour continuer à faire société. En première ligne, bien sûr, nos soignants qui depuis de longs mois se battent sans relâche pour sauver des vies, faire avancer la recherche médicale et trouver le moyen d'éradiquer le virus. Nous devons tous les soutenir en demeurant vigilants et

en continuant à respecter les gestes barrières tant que cela sera nécessaire.

A toutes et tous nous souhaitons de garder espoir et santé. Nous formulons le vœu que la nouvelle année nous permette de tenir à nouveau la main de ceux qui nous sont chers et de revoir les sourires amis.

LA DRÔME EN MOUVEMENT

Pierre JOUVET • Pascale ROCHAS • coprésidents du groupe « La Drôme en mouvement »
Patricia BOIDIN • Luc CHAMBONNET • Pierre COMBES • Karine GUILLEMINOT • Zabida NAKIB-COLOMB • Muriel PARET • Renée PAYAN – Jean SERRET •

LE DÉPARTEMENT EN ÉTAT D'URGENCE SOCIALE

L'année 2020 a vu les inégalités se creuser davantage. Cette situation nous oblige envers les Drômoises et Drômois les plus vulnérables, envers tous ceux qui sont touchés de plein fouet par la crise. La pauvreté va exploser dans les mois à venir et plonger de nouvelles familles dans la précarité. Alors que la barre des 10 millions de pauvres de-

vrait être franchie en France, l'échelon départemental doit rappeler sa pertinence. Des politiques fortes de soutien doivent être lancées de manière urgente pour toutes celles et ceux qui tentent de survivre dans ce contexte. Il faut redonner de l'espoir aux Drômoises et aux Drômois, leur permettre de se projeter malgré un avenir incertain.

Nous souhaitons que le Département de la Drôme joue pleinement son rôle d'amortisseur social et que la voix des plus démunis et fragilisés soit entendue et respectée. Nous avons d'ailleurs fait des propositions en ce sens lors des séquences budgétaires.

UNIS POUR LA DRÔME

Bernard BUIS • Martine CHARMET • Gérard CHAUMONTET • Karim OUMEDDOUR • Pascal PERTUSA • Pierre PIENIEK • Anna PLACE

L'année 2020 restera marquée par la crise COVID. Le Conseil Départemental a été et sera encore à vos côtés en 2021. Même si cette période est propice à l'incertitude, soyons ambitieux et plus solidaire encore : Mobilisons les moyens du Département au service des drômois !

Ambitieux, afin de soutenir les entreprises, les salariés et les personnes en insertion économique. C'est pourquoi nous demandons la mise en place d'un plan de relance départemental car les projets ne manquent pas. Solidaire, afin d'accompagner nos aînés,

nos jeunes et les plus démunis. Si le virus nous a éloignés, puisse 2021 permettre de renouer et renforcer le lien et le soutien que nous devons aux Drômois. Recevez nos plus sincères vœux de santé pour 2021 !

COVID-19

**Perte d'emploi,
baisse de revenus, conflits familiaux,
problèmes de loyers, isolement social...**

**LE DÉPARTEMENT
VOUS ACCOMPAGNE**

APPELEZ LE

 **04 75 79 70 33**

**du lundi au vendredi
de 13h à 17h30**

*Une démarche commune du Département
et des services de l'Etat.*



**- L A
D R O
M E -**

LE DÉPARTEMENT



ladrome.fr   

An illustration of a community being held in two large, open hands. Inside the hands, there is a woman with brown hair in a red dress, a young boy with a gift, an elderly woman in a wheelchair being assisted by a man, and various festive elements like flowers, stars, and snowflakes. A black box with white text is in the top left corner.

- LA
DRO
ME -

2021
LE DÉPARTEMENT
TOUJOURS À VOS CÔTÉS