

LA DRÔME

LE MAGAZINE DU DÉPARTEMENT

P 12 DOSSIER

SOLIDARITÉ [S] POUR TOUS

MAISON DES SOLIDARITÉS

- LA
DRO
ME -

LE DÉPARTEMENT

ladrome.fr



N° 11

AVRIL • JUIN 2022

SOM- MAIRE

12 18

● DOSSIER

SOLIDARITÉ[S]
POUR TOUS

04. PORTFOLIO
09

10. LA DRÔME
11 EN CHIFFRES

19. ICI C'EST
26 LA DRÔME

28. AGENDA
29

30. EXPRESSIONS
POLITIQUES

ÉDITO



« LA SOLIDARITÉ, C'EST AIDER CHACUN À PORTER LE POIDS DE LA VIE ET À LA RENDRE PLUS FACILE ». Henri-Frédéric Amiel

Cette définition nous la faisons nôtre quotidiennement au Département. Première compétence de notre collectivité, les solidarités humaines sont plus que jamais au cœur de ces missions qui, à un moment donné de l'existence, peuvent tous nous concerner : petite enfance, handicap, grand âge, insertion. Un besoin vital de solidarité et de proximité, souligné depuis deux ans par la crise sanitaire et sociale. Animés par le sens du collectif, les services départementaux se mobilisent afin que chacun puisse bénéficier d'un accompagnement personnalisé.

Et quand l'Histoire bascule, que la guerre gronde à nos frontières, notre solidarité s'exprime aussi à l'adresse de ses trop nombreuses victimes.

Ainsi, le Conseil départemental a décidé d'apporter son soutien à l'Ukraine et à son peuple, victimes depuis le 24 février d'une agression militaire de la part de la Russie. Fidèle à la tradition de terre d'accueil de la Drôme et aux valeurs républicaines de la France, l'Assemblée départementale a voté, à l'unanimité, une subvention de 50 000 € au Fonds d'action extérieur des collectivités territoriales (Faceco) géré par le Ministère de l'Europe et des Affaires étrangères. Et à l'entrée de l'Hôtel du Département, depuis le 25 février, le drapeau ukrainien flotte aux côtés de celui de la Drôme et de la France.

Marie-Pierre MOUTON

Présidente du Conseil départemental de la Drôme

**EDITÉ PAR
LE DÉPARTEMENT
DE LA DRÔME**

04 75 79 26 26

Directrice de publication
Marie-Pierre Mouton

Directeur de publication
délégué
Franck Laugier

Rédaction en chef
William Rabain

Rédaction
Isabelle Carra

Photos et illustrations
**Claire Matras
Francis Rey
Cyril Crespeau (Edito)**

Conception graphique
J'article

Mise en page
Christel Cros

**logo
PEFC**

À POSITIONNER

Impression
Fot Imprimeurs

Distribution
La Poste

Tirage
268 430 exemplaires

Dépôt légal à parution
ISSN : 2552-1489

Annonce manifestations
ladrome.fr

COURTS-MÉTRAGES, GRANDS TALENTS



Opération Médinah, auteurs Alice Zeniter & Alice Carré, réalisateur Antoine Colomb, Darjeeling (10 000 €) - Alger, 1955. La guerre n'a pas encore atteint la ville. Lyès, Ahmed, Philippe et Khadidja ont entre 10 et 12 ans. Malek, le grand frère de Khadidja est arrêté après une altercation avec les gendarmes au marché.



Les Quiquoi, auteurs Olivier Tallec, Laurent Rivelaygue, Philippe Traversat, réalisateur Eugène Boitsov, Silex (15 000 €) - Six amis au caractère bien trempé tentent de résoudre de manière loufoque les questions existentielles de leur âge.





LA DRÔME S'ANIME POUR ACCOMPAGNER 14 PROJETS PROMETTEURS

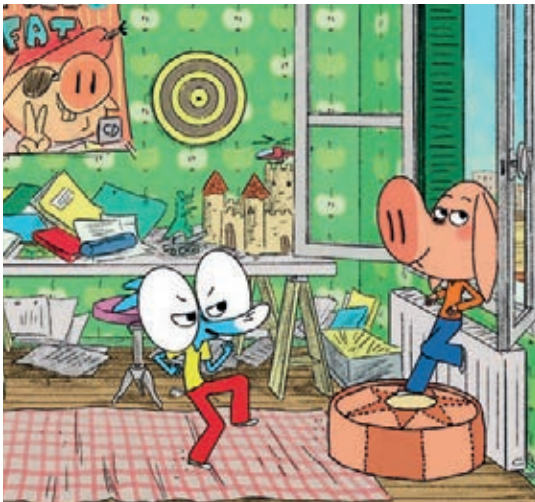
C'est une sélection destinée à stimuler la création artistique et l'émergence de nouveaux talents sur le territoire. Sur les 34 candidatures reçues cette année, le jury de la 6^e édition du fonds drômois de soutien aux œuvres d'animation a finalement retenu 14 projets. Une aide plus que jamais essentielle pour soutenir la filière de l'image animée « made in Drôme » dont les talents illustrent notre département bien au delà de ses frontières ! Dernier exemple en date, « le Sommet des Dieux », adaptation flamboyante du manga à succès signé Taniguchi et Yumemakura dont la production a été en partie assurée à Bourg-lès-Valence, sacré meilleur film d'animation aux César 2022. Entre le Département (130 000 €), le Centre national du cinéma (100 000 €) et Valence Romans Agglo (70 000 €) ce sont 300 000 € qui vont bénéficier aux lauréats, des réalisations ou coproductions drômoises faisant appel à des savoir-faire et studios locaux. Installé à La Cartoucherie à Bourg-lès-Valence, le Pôle de l'image animée attire toujours plus de nouveaux talents. Le palmarès 2021 va d'ailleurs permettre l'embauche de 376 personnes et un investissement de plus de 2 M€. Une contribution au développement d'un secteur économique d'excellence particulièrement dynamique et à la création d'emplois qualifiés. En 2021, 16 studios de production de films d'animation se sont installés dans la Drôme, rassemblant désormais plus de 530 professionnels.



Angelo la Débrouille, auteurs Andy Rheingold, Reid Harrison, Anastasia Heinzl, Jeffrey Kearney, Christopher Panzner, réalisateurs Kevin Marry et Max Maléo, TeamTo (60 000 €) - Quand on a onze ans comme Angelo, la vie n'est pas tous les jours facile.



Lisa et Kolos, auteurs Kevin Pais, David Maingault et Lucie Rouxel, Andarta Pictures (60 000 €) - Dans un monde peuplé de créatures féroces et hostiles, un héros est là pour protéger la veuve et l'orphelin : c'est Kolos !

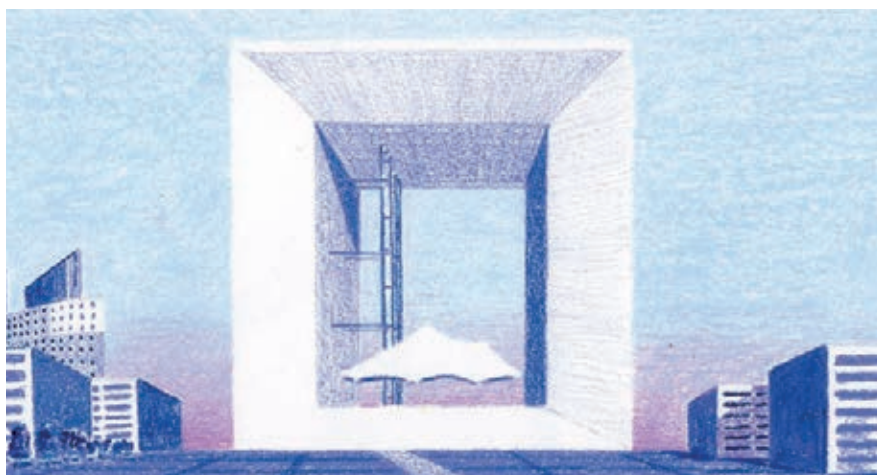


Ariol, auteurs Emmanuel Guibert & Marc Boutavant, réalisateur Mathias Varin, Folimage (30 000 €) Dans la classe d'Ariol, même les meilleurs amis du monde peuvent se fâcher...

Vaudou Miaou, auteur Osman Cerfon, réalisateurs Osman Cerfon et Dewi Noiry, Miyu Productions (15 000 €) - Les Muzo sont une famille ordinaire. Mais un jour, au réveil, les adultes ont pris l'apparence des animaux de la maison et vice-versa.



La Grande Arche,
auteur-réalisateur Camille
Authouart, Miyu Production
(10 000 €) - Chaque jour,
le petit théâtre de la Grande
Arche change constamment
de visages et de lumières.



Trois contes aux petits oignons,
auteur-réalisateur Hugo de Faucompret,
Laidak Films (15 000 €) - Dans chacune
de ces histoires les personnages
sont ballottés par la météo de la vie,
dans ce qu'elle a de rude, mais aussi de
beau, de festif, de poétique, avec ses
éclaircies et ses intempéries.

Lola et le piano à bruits,
auteur-réalisateur Augusto
Zanovello Folimage (15 000 €)
Pour communiquer avec
Simon, son petit frère autiste,
Lola décide de construire une
machine à faire des bruits.





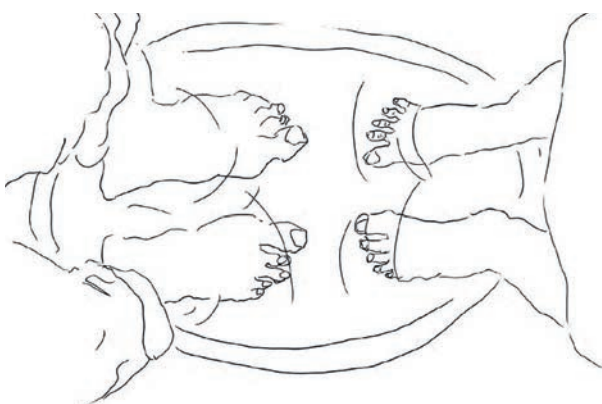
Longue distance, auteur-réalisateur Lulia Voitova, Welai Production (15 000 €) – Une astronaute se prépare pour un vol dans l'espace, et un plongeur descend dans les profondeurs. Plus ils sont éloignés l'un de l'autre, plus ils sont proches.



Girl Dog Cancer Space, auteur-réalisateur Kiana Naghshineh, Laidak Films (15 000 €) – Quand une faille spatio-temporelle permet à une jeune femme en phase terminale d'un cancer de rencontrer Laïka, première chienne-cosmonaute soviétique, elle aussi confrontée en 1957 à un voyage sans retour.



Un tout petit numéro, auteurs Luc Lavault et Léa Pernollet, réalisateur Luc Lavault, Ikki Films (10 000 €) - Prisonnier dans un commando extérieur d'Auschwitz, Rahmil s'enfuit un jour avec un camarade. Ils n'ont que quelques pommes dans les mains et la forêt comme témoin.



Les pieds dans l'eau, auteurs Eloïc Gimenez, Sophie Roze, réalisateur Eloïc Gimenez, Girelle Production (15 000 €) - Jeanne et Louis, un couple de septuagénaires, découvrent l'effet inattendu d'un bain de pieds. Jeanne à la mémoire fragile...



Europe by Bidon, auteur-réalisateur Samuel Albaric, White Star (15 000 €) - Biodun, Nigérian de 40 ans, raconte comment il a survécu à son voyage entre Lagos et Paris grâce à un bidon de 5l et une bonne dose de courage.

747,1 M€ POUR LA DRÔME ET LES DRÔMOIS

L'Assemblée départementale a adopté le budget primitif 2022 du Département. Le premier d'un mandat résolument engagé dans les transitions sociétales et environnementales.



« Ce mandat sera un mandat pour agir et entreprendre avec audace. Ce premier budget en est l'expression et l'affirmation »

Marie-Pierre MOUTON
Présidente du Conseil départemental de la Drôme

le Département solidaire

ACTION SOCIALE
INSERTION
FAMILLES
AUTONOMIE
ENFANCE



**CRÉATION DE LA MAISON DÉPARTEMENTALE
DES SOLIDARITÉS ET DE L'AUTONOMIE**
(seniors et handicap)

MODERNISER LES EHPAD

MÉDECINS SALARIÉS PAR LE DÉPARTEMENT
consultations PMI et médecine générale

Orientation renforcée des **ENFANTS ACCOMPAGNÉS
PAR L'AIDE SOCIALE À L'ENFANCE**

ACCUEIL DE 100 APPRENTIS
au sein des services départementaux

ALLOCATIONS INDIVIDUELLES DE SOLIDARITÉ
(APA, PCH, RSA)*

le Département aménageur

DÉPLACEMENTS
LOGEMENT
AIDE AUX
TERRITOIRES
ENVIRONNEMENT



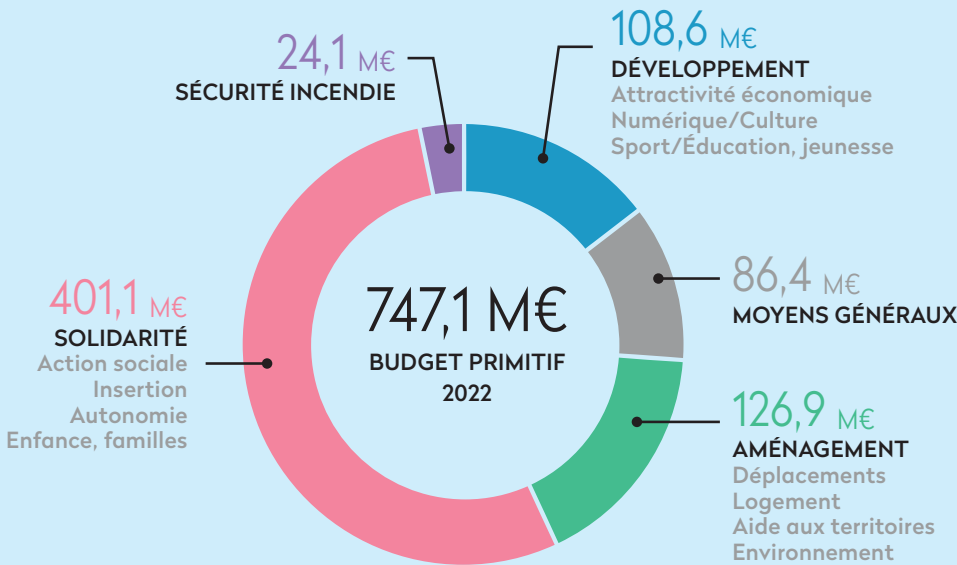
SÉCURISATION DU RÉSEAU ROUTIER
et développement des mobilités actives

AIDE AUX TERRITOIRES
collectivités, associations, entreprises

RÉHABILITATION DES COLLÈGES
et construction de 3 nouveaux établissements
(Saint-Donat, Mercurol-Veunes, Suze-la-Rousse)

Lancement du projet des
« **SUBLIMES ROUTES DU VERCORS** »

Mise en valeur des **CHÂTEAUX DÉPARTEMENTAUX**



le Département acteur des transitions

ATTRACTIVITÉ
ÉCONOMIQUE
NUMÉRIQUE

CULTURE
SPORT
ÉDUCATION
JEUNESSE, COLLÈGES
AGRICULTURE

PROMOTION DES MOBILITÉS ACTIVES,
dont un nouveau « **PLAN VÉLO** »

POLITIQUE DE GESTION DURABLE DE L'EAU

Développement et accompagnement
des **FILIÈRES AGRICOLES**

Réouverture de **L'AUBERGE DES DAUPHINS**
en maison de site de la forêt de Saoû

Déploiement de la **FIBRE OPTIQUE** et
accompagnement aux **USAGES DU NUMÉRIQUE**

1^{ER}

**LA DRÔME,
DÉPARTEMENT
LE MOINS ENDETTÉ
DE SA STRATE**

157 M€

**INVESTIS
SUR TOUTE LA DRÔME**

+30%

**DE DÉPENSES
DIRECTES
D'INVESTISSEMENT**

39,8 M€

**POUR LES PROJETS
DES COMMUNES ET
INTERCOMMUNALITÉS**

ZOOM

SUR LE SDIS

24,1 M€

**DE CONTRIBUTION
ANNUELLE POUR
NOS SAPEURS-
POMPIERS**

68 % Département
32 % communes

**RECRUTEMENT
DE 32 POMPIERS
PROFESSIONNELS**

d'ici fin 2023
dont 10 cette année

**NOUVELLES
CONSTRUCTIONS**

Acquisition de
**NOUVEAUX VÉHICULES
ET MATÉRIELS
INFORMATIQUES**

SOLIDAR

POUR TOUS



Tiffen, Laurence, Mireille, Kévin, Elisabeth, Manon et Véronique sont essentiel(le)s !

Aide à domicile ou auxiliaire de vie sociale, ils accompagnent le quotidien des personnes âgées ou en situation de handicap.

ITÉ ISI



S'il ne fallait en retenir qu'une, ce serait elles : les Solidarités. Parmi les compétences confiées aux Départements, c'est la plus importante parce qu'assurément la plus humaine.

Quoi de plus précieux que la santé et le bon développement d'un enfant ? L'aide à une personne en situation de handicap ? Le bien-être des aînés ? D'avant la naissance au grand âge, tous les Drômois, pour eux-mêmes ou un proche, peuvent à un moment donné avoir besoin d'être accompagnés. Ce jour-là, ils peuvent compter sur les agents des services solidarités du Département. Des femmes et des hommes présents sur l'ensemble du territoire, de Lapeyrouse-Mornay à Buisles-Baronnies, de la vallée du Rhône au Vercors. Parce que dans ce domaine, on a jamais fait mieux qu'un regard bienveillant, un sourire et une écoute attentive.

Le secteur recrute : plus de 300 postes sont à pourvoir dans la Drôme.

MAISON DES SOLIDARITÉS

TOUT AU LONG DE LA VIE AVEC VOUS

Chef de file et acteur majeur des Solidarités, le Département propose et coordonne de nombreux dispositifs, en propre ou en partenariat, afin qu'à tout moment de la vie les Drômois confrontés à une situation sanitaire ou sociale difficile puissent trouver conseils, informations et soutien. Périnatalité, protection de l'enfance, prévention santé, handicap, insertion, grand âge : des compétences prioritaires, représentant plus de la moitié du budget départemental annuel, soit 401,1 M€ pour 2022. Parfois peu connues ou mal identifiées, ces ressources se sont révélées dans toute leur nécessité et toute leur efficacité depuis le début

de l'épidémie de Covid-19. La crise sanitaire et sociale a en effet fragilisé nombre de foyers et rendu particulièrement visibles des situations d'isolement et de grande précarité.

PRIORITÉ À L'HUMAIN

Un contexte aujourd'hui encore fragile, qui requiert plus que jamais une mobilisation agile et collective pour renforcer les solidarités, simplifier, améliorer la lisibilité et la cohérence des actions menées, voire en inventer de nouvelles pour mieux répondre aux évolutions de la société. Chaque situation étant

différente, le Département travaille à instaurer des relations individualisées afin d'adapter les parcours d'aide à chaque situation. La volonté est de donner priorité à l'humain sur l'administratif et d'envisager une approche globale pour mieux résoudre les difficultés pouvant faire blocage : problèmes de santé, d'emploi, de garde d'enfants, de logement ou de mobilité, d'isolement... Tout est pris en compte pour que la réponse apportée soit globale, efficace et que la personne accompagnée et son entourage participent aux choix des décisions les concernant.



« Je crois que rien n'est plus contagieux que la solidarité ! »

Françoise CHAZAL

Vice-présidente chargée des solidarités humaines, de l'autonomie, de l'enfance, de la prévention, de la parentalité et de la santé

25

CENTRES MÉDICO-SOCIAUX (CMS)
+ 1 CMS MOBILE « DRÔME PROXIMITÉ »

5 800

CONSULTATIONS JEUNES ENFANTS/AN

3 000

ASSISTANTES MATERNELLES



L'ENFANCE ET LA FAMILLE

Dès la grossesse et jusqu'aux 6 ans de l'enfant, la Protection maternelle et infantile (PMI) accompagne les familles : santé de la mère, besoins fondamentaux de l'enfant pour un bon développement, soutien à la parentalité. Proposées sur 46 sites répartis dans toute la Drôme, mais aussi à domicile, ces consultations, prises en charge par le Département et la CPAM, sont particulièrement appréciées dans les territoires ruraux. Claire Vandersenden, sage-femme en PMI, en sait quelque chose, elle qui intervient sur les Baronnies, le Nyonsais, Grignan et Saint-Paul-Trois-Châteaux. « *Certaines patientes habitent vraiment loin de tout. C'est dans ces secteurs que l'on se rend vraiment compte de l'importance des services publics. Je me déplace à leur domicile, autant de fois que nécessaire, pour le suivi médical de la grossesse et les séances de préparation à la naissance. On prend le temps qu'il faut pour examiner, parler, rassurer, tranquilliser. Et si je m'aperçois d'autres soucis, je peux demander l'avis ou l'intervention d'autres professionnels de santé ou du social. Après la naissance,*



j'assure le suivi du retour à la maison de la maman et du nourrisson jusqu'à son 2^e mois en lien avec la puéricultrice ».

QUAND L'ENFANT PARAÎT

Une prochaine naissance est une grande joie, mais peut aussi susciter des inquiétudes.

Pour rassurer les parents, il est désormais possible de demander un accompagnement personnalisé, de la grossesse aux trois premiers mois du bébé. Maillon essentiel de cette démarche : le référent parcours périnatalité. Choisi par la famille, disponible, facilement joignable, ce professionnel de santé ou du social sera l'interlocuteur privilégié durant toute la durée du suivi. Son rôle : s'assurer que tout le monde va bien à l'occasion de 4 entretiens, d'échanger sur d'éventuelles difficultés, de rassurer, de coordonner les consultations. Un suivi entièrement pris en charge, ouvert à toute patiente enceinte avant le 7^e mois, habitant dans la Drôme et ayant des droits ouverts à l'Assurance maladie.

Mon Référent Parcours

Périnatalité (RÉPAP)

06 60 25 36 42

repap@ch-valence.fr

LE DÉPARTEMENT RECRUTE DEVENEZ ASSISTANT FAMILIAL

La protection de l'enfance est une mission prioritaire des Solidarités. À la suite d'une décision de justice, ou à la demande de parents en difficulté, des enfants peuvent bénéficier d'un accueil au domicile d'un assistant familial afin de retrouver une vie apaisée et structurée. Au cœur du dispositif départemental de l'Aide sociale à l'enfance (ASE), les assistants travaillent en relation étroite avec les travailleurs sociaux (éducateurs, psychologue...) du Département. A Chatuzange-le-Goubet, depuis 31 ans, Martine Spriet ouvre son cœur et sa maison à ces enfants bousculés par la vie. « C'est une vocation, pas un métier » souligne celle que les petits appellent Tatit. « *Toujours dans le respect des parents, c'est essentiel. C'est même l'objectif premier de la mission : le retour dans la famille. Ce métier, c'est une passion. Si on me le demandait, je signerai à nouveau, tout de suite ».*

04 75 79 69 56 - ladrome.fr



© Cyril Crespeau



LE HANDICAP

Parce qu'une société plus inclusive est une société plus juste, le Département assure l'accompagnement des personnes en situation de handicap. Premier interlocuteur des usagers et des familles : la Maison départementale de l'autonomie (MDA) où les usagers sont accueillis, informés et guidés, notamment pour l'accès aux droits. C'est à la MDA que sont instruits les dossiers de demandes d'allocations, dont la Prestation compensatoire du handicap (PCH) et les demandes de carte de mobilité (anciennement carte d'invalidité). Un service relayé sur l'ensemble du territoire par 63 points-relais de proximité (voir ci-contre).



DROITS À VIE

C'est un allègement administratif qui était très attendu. Désormais, les personnes, dont le handicap n'est pas susceptible d'évoluer favorablement, bénéficient de droits à vie ou, pour les enfants, de droits attribués jusqu'à leurs vingt ans. Pour une meilleure information, documents et courriers de la MDA sont rédigés en langage Facile à lire et à comprendre (FALC). La rédaction est assurée par des travailleurs protégés de l'Établissement et service

d'aide par le travail (Esat) de Pierrelatte. Concernant le numérique, 89 % du site ladrome.fr est e-accessible (conformément à la loi du 11 février 2005).

DROIT AU RÉPIT

Prendre soin de soi pour prendre soin de l'autre ! Le droit au répit est un temps essentiel pour les aidants familiaux. Du temps pour se reposer physiquement et psychologiquement, pour reprendre son souffle. Le Dépar-

tement organise régulièrement des rencontres de soutien et d'information destinées aux aidants et finance des organismes spécialisés dans l'accueil temporaire des personnes en perte d'autonomie. Un sujet au cœur de la Conférence des solidarités du 10 mars dernier.



A VOIR
Le témoignage de Florence, accueillante familiale.

INNOVATIONS

Trouver facilement et rapidement la bonne information sur internet, prendre rendez-vous en quelques clics... Au quotidien, pour certains services usuels, les outils numériques constituent un vrai confort. Dans le domaine des solidarités, le Département travaille actuellement au développement de deux plateformes dont l'ouverture sera effective dans quelques mois.

Au CMS de Saint-Vallier, on teste la prise de rendez-vous en ligne pour les consultations PMI et les permanences sociales. Un procédé plébiscité par les usagers qui apprécient d'avoir le choix entre plusieurs dates/horaires et la souplesse du système qui permet d'annuler ou de décaler en cas de contre-temps. Le rappel automatique par SMS 48 h avant a permis de réduire considérablement les oublis. Début 2023, tous les CMS drômois proposeront cette fonctionnalité, tout en maintenant la prise de rendez-vous traditionnelle par téléphone pour les personnes ne possédant pas de matériel informatique ou éloignées des usages numériques.

A la Direction des solidarités l'objectif du projet est de permettre aux usagers de trouver en seulement 3 clics maximum la réponse à leur question concernant 15 thèmes du quotidien (famille, santé, démarches, logement, insertion, emploi, violences, harcèlement...). Les usagers se verront indiquer les services adéquats les plus proches de leur situation géographique. Une plateforme multi partenariale, le Département ayant réuni les principaux acteurs des solidarités pour rassembler un maximum d'informations.

Mots d'ordre : simplicité, proximité et efficacité. L'ouverture de la plateforme est prévue à l'automne prochain.

LES SENIORS

À l'image de la situation nationale, la Drôme vieillit. Les seniors (60 ans et +) représentent aujourd'hui 26,5 % de la population. D'ici 2050, ils seront 36 %. Des Drômoises et des Drômois auxquels le Département apporte une attention toute particulière et bienveillante : écoute des attentes, et notamment du souhait de demeurer aussi longtemps que possible « à la maison » en toute sécurité... Un large panel d'actions et d'aides favorisant le maintien à domicile est disponible : versement de l'allocation personnalisée d'autonomie (APA) pour la mise en place d'aides

à la vie quotidienne, services à domicile, téléassistance, adaptation du logement... Et lorsque vivre à domicile devient trop compliqué ou risqué, il est possible d'opter pour un accueil familial, une entrée en Ehpad (établissement d'hébergement pour personnes âgées dépendantes) ou en résidence autonomie. Depuis 2020, le Département soutient (20 M€ sur 10 ans) les opérations de rénovation de plusieurs établissements qui hébergent des personnes âgées, afin d'améliorer leur qualité de vie et limiter l'impact de ces travaux sur le prix de journée.



ENTRE DOMICILE ET ÉTABLISSEMENT

Les projets d'habitat inclusif et les logements avec « veille bienveillante » sont soutenus par le Département pour favoriser le maintien à domicile des personnes âgées et personnes en situation de handicap. Il s'agit de petits ensembles de logements indépendants, situés à proximité immédiate de services, dans un environnement adapté et sécurisé. À Allan, la résidence La Courcoussonne a trouvé sa place au cœur de la commune. Les 18 appartements sont tous occupés. Construite par Drôme Aménagement Habitat, la résidence bénéficie de services et d'une veille assurée par le groupe « SOS seniors ». Un mode d'habitat qui permet aux résidents d'être indépendants mais pas isolés.



Essentielle

Manon, aide à domicile

Vous aussi, choisissez un métier qui a du sens.

Appelez le 04 75 79 70 09

DEVENEZ AIDE À DOMICILE

De plus en plus de personnes âgées et/ou handicapées souhaitant rester à domicile, le secteur du service à la personne recrute. Dans la Drôme, de nombreux postes sont à pourvoir auprès d'associations ou de prestataires privés. Le Département accompagne 63 services d'aide à domicile dans leurs actions de professionnalisation et de valorisation de ces métiers. ladrome.fr

DRÔME SOLIDARITÉS

04 75 79 70 09

Plateforme téléphonique dédiée à l'information, aux droits et à l'accompagnement des personnes en situation de handicap, aux seniors et aux familles. Du lundi au vendredi de 9h à 12h30 et de 13h30 à 17h, fermé le jeudi après-midi. En 2021, Drôme Solidarités a reçu 85 000 appels.

MAISON DÉPARTEMENTALE DE L'AUTONOMIE (MDA)

Accueil sur site sans rendez-vous du lundi au vendredi, de 9h à 12h30 et de 13h30 à 17h, fermé le jeudi après-midi. 42 C avenue des Langories Valence.

63

POINTS RELAIS MDA

63 points relais de proximité MDA couvrent l'ensemble du territoire au plus près du lieu de vie des usagers. 35 sont assurés par des centres communaux d'action sociale (CCAS) volontaires, 20 par les centres médico-sociaux (CMS) et 8 par des bénévoles. ladrome.fr



LA SANTÉ

Parce que l'accès aux soins de santé est un droit essentiel pour tous, le Département de la Drôme a engagé depuis plusieurs années un plan multi actions afin de redynamiser l'offre médicale sur l'ensemble du territoire. Concrètement, comment cela se traduit sur le terrain ?

Afin d'offrir aux patients et praticiens de bonnes conditions de consultation, le Département cofinance la construction des maisons de santé portée par les communes ou communautés de communes. Depuis 2017, 16 pôles santé ont été financés et sont en service. D'autres projets sont en cours. Dans les mois qui viennent, le Département va recruter 10 médecins salariés qui répartiront leur temps entre des consultations PMI et des consultations de médecine générale dans les territoires en manque de praticiens. Les étudiants en médecine en fin de formation pourront bénéficier d'une bourse en contrepartie d'un exercice libéral en Drôme durant une période. Grâce au partenariat avec l'université de médecine de Lyon, plus de 100 médecins ont pu suivre à Valence la formation de maître de stage des universités (MSU). Ce qui leur permet d'accueillir

à leur cabinet un étudiant en médecine de 2^e ou 3^e cycle dans l'objectif d'un partage de connaissances et de savoir-faire, et de se constituer un réseau de jeunes praticiens en vue de remplacements ou d'une succession. Pour favoriser et faciliter l'accueil de ces internes, environ une centaine par an, 3 maisons des internes à loyer modéré sont désormais ouvertes à Romans, Valence et Saint-Vallier. Vous êtes médecin et souhaitez vous installer dans la Drôme ? Ma Mission Santé du Département est à votre écoute **04 75 79 70 79**

mission.sante@ladrome.fr

Accès à vos droits, baisse de revenus, conflits familiaux, problèmes de loyers, isolement social...

LE DÉPARTEMENT VOUS INFORME

APPELEZ LE

04 75 79 70 33

du lundi au vendredi
de 13h à 17h30
informationsociale26@ladrome.fr

Une démarche commune
du Département
et des services de l'Etat.



LA SOLIDARITÉ SOCIALE

Comment mieux accompagner les Drômois engagés dans un parcours d'insertion ? Quelles sont leurs attentes quand elles ou ils poussent la porte d'un CMS ? Quels changements apporter aux modes d'accueil et de suivi ?

A Saint-Donat, depuis plus de deux ans, le personnel du CMS a entrepris un véritable « changement de logiciel » dans la manière d'être et de faire. Ici, l'usager est invité à devenir un partenaire à part entière de l'équipe, afin d'avancer ensemble, trouver et adopter la solution la mieux adaptée à son cas. Devenu acteur de son parcours, l'usager sait qu'il trouvera écoute et compréhension. Que sa situation personnelle sera prise en compte et qu'à tout moment il pourra demander l'aide de son référent, choisi par ses soins au sein de l'équipe. Une façon nouvelle d'accompagner les personnes, plus humaine, plus respectueuse et dont les premiers résultats positifs permettent d'envisager une prochaine généralisation à tous les CMS de la Drôme.

ICI C'EST LA DRÔME

20. **RENCONTRE**
21 **DITES-NOUS...**
HUGO MÉTIFIOT

22. **PATRIMOINE**
23 **QUAND L'HISTOIRE**
REFAIT SURFACE

24. **ENVIRONNEMENT**
25 **UNE NATURE**
(BIEN) VIVANTE

26. **SAPEURS-POMPIERS**
LE CTA
TOUJOURS
À VOTRE ÉCOUTE

27. **CULTURE**
DEUX ÉTÉS
AVEC MOLIERE

DITES-NOUS... HUGO MÉTIFIOT

Tous en kimono sur le tatami ! Aujourd'hui, on fait connaissance avec Hugo Métifiot, 23 ans, judoka ceinture noire, membre du Club Drôme et ambassadeur Drôme Terre de Jeux 2024. De retour au Dojo Romanais, après être passé par le PSG et avoir été sparring-partner de l'équipe de France aux JO de Tokyo, le Drômois a décroché la médaille de bronze en individuel et la médaille d'or par équipe aux championnats du monde militaires en novembre dernier. De quoi attiser ses rêves et espoirs olympiques.

ORIGINAIRE DE LA DRÔME ?

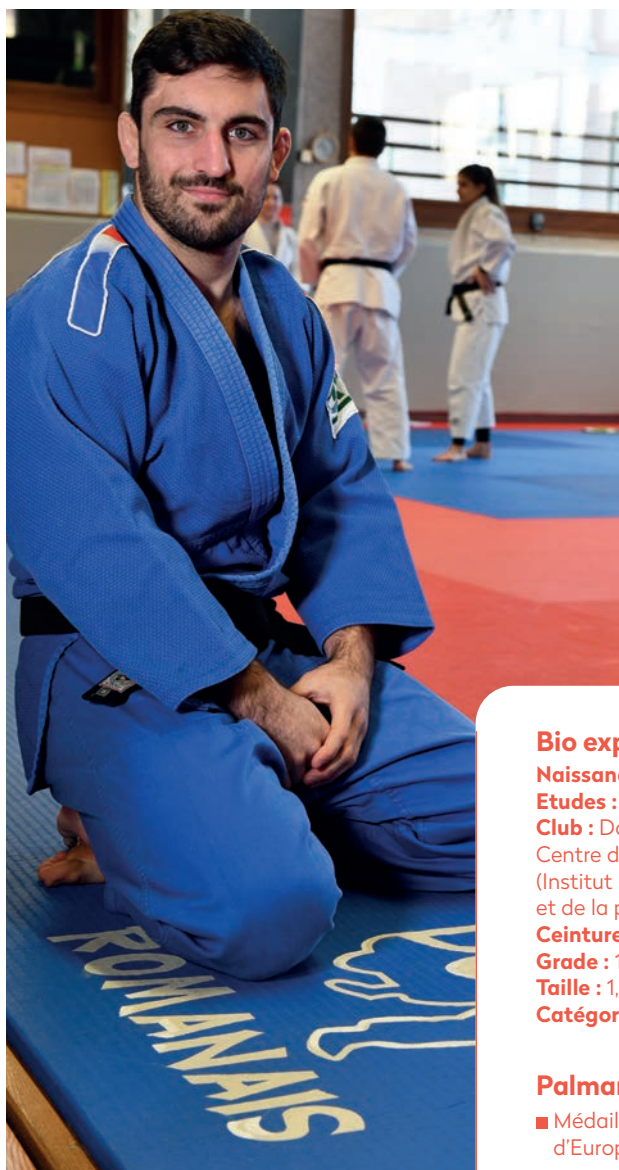
Je suis né à Valence et toute ma famille habite à Montéliar.

POURQUOI LE JUDO ?

J'aime le sport en général. Mais le judo m'a apporté quelque chose en plus. Une philosophie, des valeurs comme le respect de l'adversaire et la maîtrise de soi, qui me correspondent.

QUEL EST VOTRE PARCOURS ?

J'ai commencé au judo club de Montéliar avant de rejoindre le Dojo Romanais. Mes résultats en compétition m'ont permis



d'intégrer le pôle Espoirs de Grenoble, puis le pôle France de Marseille. J'ai ensuite été sélectionné pour entrer à l'Insep (le centre de préparation des équipes olympiques) où je m'entraîne depuis 5 ans. Licencié pendant 3 ans au PSG,

j'ai décidé de revenir l'été dernier au Dojo Romanais. Parce qu'ici c'est chez moi et que j'avais besoin de me sentir en confiance. Je marche à la confiance.

UNE RENCONTRE DÉTERMINANTE ?

Dans chaque club, dans chaque formation, j'ai eu la chance d'avoir des entraîneurs qui m'ont guidé. Chacun d'eux m'a transmis des conseils qui m'ont fait grandir et permis de progresser pour arriver là où je suis aujourd'hui.

Bio express

Naissance : à Valence, le 13 février 1999

Etudes : Bac S, L3 management

Club : Dojo Romanais

Centre d'entraînement : Insep

(Institut national du sport, de l'expertise et de la performance) Paris

Ceinture : noire

Grade : 1^{er} dan

Taille : 1,76 m

Catégorie : - 81 kg

Palmarès

- Médaille de bronze aux championnats d'Europe cadets 2016
- Champion de France par équipe 2018 et 2019
- Champion de France juniors (U21) 2019
- Six fois médaillé en championnat de France
- Médaille de bronze en individuel et médaille d'or par équipe aux championnats du monde militaires novembre 2021



VOTRE ROUTINE SPORTIVE À L'INSEP ?

Ma journée commence à 8h. Deux heures de cours, je suis en 3^e année de licence de management. Entraînement de 10h30 à 13h. Pause déjeuner. Retour aux cours à 14h pour deux heures. Puis cardio et musculation de 16h30 à 19h. Et parfois, il arrive que l'on ait entraînement à 6h du matin ou le samedi matin.

UNE DEVISE ?

« Je suis le capitaine de mon âme, je suis le maître de mon destin ». Cette phrase, que l'on retrouve dans le film *Invictus* sur Nelson Mandela, me parle et me touche énormément. Je me la répète tout le temps. Elle est vraie et me correspond : c'est à moi de prendre mon destin en main.

UN MOMENT DE DÉTENTE ?

Les week-ends j'essaie de rentrer le plus souvent possible dans la Drôme, pour retrouver la famille

et les amis. J'en ai besoin. C'est une question d'équilibre.

UNE PLAYLIST MOTIVANTE ?

J'écoute de la musique avant les compétitions. Ça m'aide à faire baisser le stress et à me motiver. Mais non, je n'écoute pas Eye of the tiger l'hymne de Rocky (rires) ! Pour me poser avant d'entrer sur le tatami, j'ai une préférence pour la chanson française.

VOTRE RÊVE ?

Les Jeux bien sûr ! Pour moi c'est le Graal. J'en rêve chaque matin en me réveillant, en me levant. Depuis tout petit, je veux devenir champion olympique et je m'entraîne pour ça. Le chemin est long et difficile. Mais c'est mon rêve.



A VOIR
sur ladrome.fr
Hugo Métifiot
face caméra

DRÔME, TERRE DE JEUX 2024

Avec le label olympique, le Département met du sport dans la vie des Drômois

AMBASSADEURS

Hugo Métifiot (Club Drôme) a été nommé "Ambassadeur Drôme Terre de Jeux 2024" par le Département, avec 3 autres sportifs de haut niveau : Agathe Sauzon (golf), Oriane Clément (tir sportif), Hassan Chahdi (athlétisme). Leur mission : promouvoir le sport pour tous, notamment auprès des collégiens.

RENDEZ-VOUS

Mercredi 22 juin, à l'occasion de la Journée internationale de l'olympisme, le Département organise les 2^{es} Jeux des collégiens à Montélimar (sous réserve de la situation sanitaire).

COLLÈGES GÉNÉRATION 2024

17 collèges drômois sont labellisés, avec un soutien spécifique du Département pour les encourager dans leurs actions de promotion du sport.

CENTRES DE PRÉPARATION

Actuellement, 6 sites drômois sont officiellement référencés par le Comité organisateur des jeux olympiques (Cojo) :
■ Complexe Vercors, Bourg de Péage (handball) ■ Maison du judo, Romans (judo)
■ Complexe Porchier, Romans (rugby à 7)
■ Base Fenestrier, Romans (aviron) ■ Gymnase Roger François, Romans (volley-ball) ■ Future cité de l'escalade, Valence (escalade)

Plusieurs autres sites ayant fait acte de candidature au cours du premier trimestre 2022 sont en attente de réponse.

FLAMME

En décembre dernier, la Drôme s'est portée candidate pour être « Département étape » du parcours de la flamme olympique au printemps 2024.



PATRIMOINE

QUAND L'HISTOIRE

REFAIT SURFACE

Avant même de voir sa première pierre posée, le futur collège de Suze-la-Rousse a déjà accueilli ses premiers élèves ! Situé à proximité du château, le terrain d'une emprise de 7 290 m² a fait l'objet - de janvier à mars - d'une opération d'archéologie préventive menée par l'Inrap ⁽¹⁾. Maître d'ouvrage du chantier, le Département a saisi l'opportunité pour sensibiliser écoliers et collégiens du secteur à cette « enquête » historique et patrimoniale. Au programme : visites du site, rencontres avec les archéologues, découverte des techniques et méthodes de fouille, des métiers...

VESTIGES

En 2020, un premier diagnostic archéologique du site a révélé la présence de deux occupations humaines par des foyers à pierres chauffées du premier âge du Fer, ainsi qu'une voie et un ensemble funéraire antique. Une tombe datée entre 30 et

60 après J.-C. Les fouilles de ce début d'année ont permis de confirmer la présence de deux ensembles funéraires distants de quelques mètres. Daté du Haut Empire (I-III^e siècle après J.-C.), le premier ensemble comprend plusieurs bûchers et des dépôts de crémation. Le second est constitué d'une quinzaine de tombes à inhumation qui, par leur typologie, sont datées entre les V^e et VIII^e siècles après J.-C.

PROJET DE CLASSE

Menée en partenariat avec le collège Do Mistrau de Suze-la-Rousse, l'école primaire communale et les services de la direction départementale de l'Éducation nationale, cette opération fait l'objet d'un projet de classe intitulé « A la découverte du patrimoine local : l'archéologie à portée de main. Des traces d'occupation d'hier à notre futur collège de demain » qui sera alimenté

par des travaux (reportages photo, audio, vidéo, podcasts, notices...) réalisés par les élèves en vue d'expositions et d'une participation aux Journées européennes de l'archéologie (17 > 19 juin 2022). Ce projet est le premier à bénéficier du label « Une école, un chantier » du ministère de la Culture dans le domaine de l'archéologie en Auvergne Rhône-Alpes, bénéficiant à ce titre d'un soutien financier de la Drac ⁽²⁾.



A VOIR sur **ladrome.fr**
Les collégiens découvrent le site des fouilles

(1) Inrap : Institut national de recherches archéologiques préventives

(2) Drac : Direction régionale de l'action culturelle





ARCHÉOLOGIE PRÉVENTIVE ?

L'archéologie préventive consiste à détecter et à sauvegarder les éléments du patrimoine archéologique susceptibles d'être affectés et détruits par des travaux d'aménagement. C'est la loi du 17 janvier 2001 qui prévoit et régit l'intervention des archéologues en préalable aux chantiers, afin de réaliser un diagnostic et si nécessaire une fouille.



ARCHÉODRÔME

La découverte d'une dent de lait dans une grotte de Malataverne bouleverse la communauté scientifique et la chronologie jusqu'alors établie de l'espèce humaine. Dans son étude, Ludovic Slimak, chercheur au CNRS de Toulouse, explique que ce fossile prouverait qu'Homo sapiens et Néandertal ont co-existé sur un même territoire durant une plus longue période que celle envisagée jusqu'à présent. Une découverte majeure.

LE COUP DE CŒUR DES ARCHIVES

C'est la nouvelle rubrique du site internet des Archives départementales de la Drôme à visiter sans tarder. Chaque mois, il vous est proposé de découvrir un document remarquable original, curieux, esthétique, historique ou actuel. Et pour ouvrir la série : un livre-terrier tenu par la commanderie de Saint-Paul-lès-Romans entre 1320 et 1437, illustré par des dessins à la plume du notaire Giraud Bon qui ne manquait pas d'humour !

archives.ladrome.fr

ARMISTICE, MÉMOIRE ET SPORT

Afin de sensibiliser les publics de toute génération à la mémoire de la Seconde Guerre mondiale, le Département de l'Isère organise chaque année à l'occasion de l'Armistice du 8 mai, « la course de la Résistance ». Un événement sportif (trail, parcours cyclo, randonnées pédestres...) et patrimonial, dont le parcours permet de découvrir des lieux emblématiques de la Résistance locale. L'édition 2022 se déroulera en partie sur le Vercors drômois avec des départs depuis le musée départemental de la Résistance de Vassieux-en-Vercors, commune martyre, Compagnon de la Libération.

coursedelaresistance.fr



UNE NATURE (BIEN) VIVANTE

Et vous, vous l'aimez comment la nature ? Un peu, beaucoup, passionnément ? Conséquence du contexte sanitaire subi depuis deux ans, il semble que le besoin de se mettre au vert et de respirer le grand air ait pris une place considérable dans notre quotidien à tous, petits et grands. Heureuse coïncidence, c'est dans cet esprit que, chaque année, la Fête de la nature offre à chacun l'occasion idéale d'aller s'aérer et de (re)découvrir la nature environnante parfois bien plus proche qu'on ne le croit. La 16^e édition, qui s'annonce

du 18 au 22 mai, a choisi de se la jouer nez au vent printanier. Pas de thème défini, mais des idées d'animation et des invitations à suivre au gré de ses envies et de ses balades : ouvrir son jardin à la visite, vivre la nature la nuit, observer la biodiversité communale, aller à la rencontre de la nature dans la ville... Dans la Drôme, le programme est riche et varié. Département, communes, associations proposent des visites guidées, des ateliers-découvertes, des conférences...

16^e Fête de la nature

18 > 22 mai 2022

ladrome.fr



RETROUVEZ
TOUT LE
PROGRAMME
sur **ladrome.fr**

LE 112 TOUJOURS À VOTRE ÉCOUTE



© Jean Delmarty

Que se passe-t-il lorsque l'on compose le 18 ou le 112 (numéro d'urgence européen) pour signaler un incendie, un accident, une situation de détresse ? Que l'appel soit passé depuis Hauterives, Buis-les-Baronnies, le Vercors ou l'A7, c'est le Centre de traitement des appels (CTA) basé à Valence, qui décroche. Temps moyen de réponse à un appel entrant : 5 secondes ! Au bout du fil, un opérateur, pompier professionnel ou volontaire spécialement formé à l'écoute de personnes en détresse et à la mise en œuvre des secours, analyse les informations reçues à l'aide d'un logiciel de gestion de l'alerte. Sa mission : déclencher la réponse opérationnelle la plus appropriée à la situation, en faisant appel aux moyens humains et matériels disponibles à l'instant T sur le secteur concerné. Puis le CTA passe le relais au Centre opérationnel départemental d'incendie et de secours (CODIS) pour le suivi et la

coordination des opérations engagées sur le terrain, dont les données en personnels, véhicules et matériels, s'affichent en temps réel sur un mur d'écrans géants. Selon la nature des secours, contact est pris avec les services de police, de gendarmerie ou le Samu.

CENTRE NÉVRALGIQUE

Premier maillon de la chaîne des secours, le CTA-CODIS fonctionne 24h/24 et 7 jours sur 7 toute l'année. Sur place, 55 pompiers professionnels et volontaires se relaient par équipe de 6 le jour et 5 la nuit pour des gardes de 12h. En plus des opérateurs, un officier supervise l'activité des deux salles opérationnelles. Le CTA peut recevoir jusqu'à 500 appels/jours. A l'automne dernier, d'importants travaux ont été entrepris afin de moderniser et d'optimiser les locaux intégrés au bâtiment

INFOS +

Privilégier le 112 : il peut être composé depuis un téléphone fixe ou mobile

Langue étrangère ? Le Sdis26 est en lien avec un service de traduction instantanée

Montre ou véhicule connecté : les pompiers de la Drôme sont formés à la réception d'appels d'objets connectés indiquant une situation de détresse avec envoi des coordonnées GPS

Bon Samaritain : le Sdis26 est relais de l'application Bon Samaritain pour localiser et mobiliser un citoyen-sauveteur bénévole se trouvant à proximité d'une situation de détresse vitale, afin de prodiguer des gestes d'urgence (ex : massage cardiaque) dans l'attente des secours

du Service départemental d'incendie et de secours de la Drôme (SDIS 26). CTA, CODIS et CODIS renforcé (pour la gestion d'un événement grave) se partagent désormais un plateau ouvert de 250 m². Ce nouvel agencement, ainsi que la modernisation des outils numériques de gestion opérationnelle et des équipements de bureautique ont grandement contribué à améliorer la communication entre les deux salles, les conditions de travail du personnel et par la même la distribution des secours sur notre territoire. 400 000 € ont été investis, financés à 62 % par le Département et 38 % par les communes.



CULTURE

DEUX ÉTÉS AVEC MOLIÈRE

C'est l'heureuse nouvelle du moment ! Le « Patron » du Français (la Comédie-Française) s'installe pour deux étés dans la cour d'honneur du château de Grignan. L'occasion pour les Fêtes nocturnes 2022 et 2023 de célébrer en majesté les 400 ans de la naissance de Jean-Baptiste Poquelin (1622-1673) et pour les festivaliers de redécouvrir toute la verve et la modernité de l'auteur de *Tartuffe* et *Des fourberies de Scapin*. Oublié le Molière version scolaire ! Place à l'homme de théâtre, à la fois dramaturge et comédien, scrutateur de l'âme humaine et de ses

passions avouables ou non, amoureux du mot juste qui fait mouche, observateur critique d'une société qui sur certains points n'a guère changé. Au menu de ce festin théâtral, deux pièces à savourer : *Les Fâcheux* en 2022 et *L'école des femmes* en 2023. Cet été, c'est Julia de Gasquet qui est aux commandes de la comédie-ballet *Les Fâcheux*, où l'on assiste en trois actes, à un défilé de toutes sortes d'importuns et de casse-pieds qui empêchent Eraste d'avouer ses sentiments amoureux à Orphise. Pour la mise en scène, celle qui fut directrice du festival de la

Correspondance de Grignan (2015/2021) dit vouloir conjuguer ambition festive et historique. Son objectif : redonner vie à un divertissement tel qu'ont pu en connaître les habitants du château au Grand Siècle en associant spécialistes et chercheurs pour être au plus proche du théâtre baroque tel qu'il existait sous Louis XIV. En 2023, c'est l'auteur, comédien et célèbre metteur en scène Jérôme Deschamps qui livrera sa version de *L'école des femmes*. Ouverture de la billetterie le 28 avril.

04 75 91 83 65
chateaux-ladrome.fr

TOURNAGE

Ces prochaines semaines, les châteaux départementaux de Grignan et de Suze-la-Rousse vont accueillir le tournage d'un film historique réalisé par Isabelle Brocard, sur le thème de la passion de Madame de Sévigné pour sa fille Françoise-Marguerite, épouse du comte de Grignan. Une « excessive tendresse » qui donna naissance à la plus célèbre correspondance de la littérature française. Avec, dans les rôles principaux, Karine Viard (Madame de Sévigné), Ana Girardot (Madame de Grignan), Cédric Kahn (le comte de Grignan) et aussi Noémie Lvovsky et François Morel.

MOLIÈRE À GRIGNAN

Du temps de M^{me} de Sévigné, Molière n'est jamais venu à Grignan. Mais grâce aux nombreuses références contenues à son sujet dans ses lettres, on connaît la sympathie et l'admiration que la marquise portait à l'homme de théâtre. Une estime toujours bien vivante au château de Grignan, puisque c'est l'une de ses pièces, *La Jalouse du barbouillé*, qui a inauguré la toute première édition des Fêtes nocturnes en 1987 et que dix autres de ses œuvres y ont été montées par la suite, comme en 2012 (photo ci-contre) avec *Les femmes savantes* dans une mise en scène de Denis Marleau.



16 ET 17 AVRIL



Saint-Marcel-lès-Valence

Espace culturel Liberté

FESTIVAL INTERNATIONAL DE CLAQUETTES

mairiesmlv.org
06 19 33 50 97
04 75 58 70 03

> 30 AVRIL
ET 1^{ER} MAI



Suze-la-Rousse

Salle des fêtes

FESTIVAL VENT DEBOUT : CARNETS DE VOYAGES

vent-debout.wixsite.com/accueil
06 42 61 24 51

A LA UNE

23 ET 24 AVRIL DRÔME

DE FERME EN FERME

Le temps d'un week-end, une soixantaine de fermes vous ouvrent leurs portes. L'occasion de découvrir des métiers, savoir-faire et pratiques agricoles durables grâce à des visites guidées, dégustations et animations gratuites. Un événement proposé par l'association CIVAM de la Drôme, avec le soutien du Conseil départemental de la Drôme.
defermeenferme.com 04 26 42 33 97



6 MAI > MARS 2023



© CPA

Valence/ Centre du patrimoine arménien

LUIGI, LE PREMIER, EST PARTI...

Histoires et mémoires d'Italiens en migration. Cette exposition inédite retrace l'histoire des Italiens émigrés en France dans l'espace alpin et rhodanien.
le-cpa.com
04 75 80 13 00

7 ET 8 MAI

Die Théâtre des Aires FORRO TANGO

Des ateliers pour s'initier, des concerts et bals, tout un week-end sous le signe de la danse au son du forró et du tango.
theatre-les-aires.com
04 75 22 12 52

> 8 MAI

Vassieux-en-Vercors COURSE DE LA RÉSISTANCE

A la croisée du sport et de la mémoire
coursedelaresistance.fr

> 10 MAI



© Lot

Montélimar Théâtre Émile Loubet MADEMOISELLE MOLIÈRE

En 1661, Molière décide d'épouser Armande, une jeunesse de 20 ans sa cadette et... fille de Madeleine, sa femme ! Avec Anne Bouvier (Molière 2019).
montelimar-agglo.fr
04 69 43 02 99

+ D'INFOS SUR LADROME.FR

10 ET 11 MAI



© Renaud Vezin

Portes-lès-Valence
Le Train Théâtre
NO REST FOR LADY DRAGON

Une circassienne sur vélo acrobatique, une artiste aérienne, un comédien et un musicien. Ni complètement du cirque, ni du théâtre, ni un concert mais tout à la fois.
train-theatre.fr
04 75 57 85 43

> 12 MAI



© Pierrick Lhuillier

Valence
Théâtre de la ville
#ELP

Un spectacle de danse-théâtre qui fait le lien entre harcèlement scolaire, cyber-harcèlement et influence des réseaux sociaux.
cie8compagnie.com
06 98 17 99 30



© Cyril Crespeau

13 > 15 MAI

Taulignan
ENDURAID VTT
DRÔME
PROVENCALE

Vous aimez l'enduro VTT ? Le raid VTT ? En plein cœur de la Drôme provençale, 3 jours de VTT rythmés par des singles et des paysages à couper le souffle.
enduraidvtt.fr

15 MAI > 6 NOV.

Hauterives
Palais Idéal
LE RÊVE DE L'EAU

Exposition de Jean-Michel Othoniel. Inspiré par les dessins du facteur Cheval, l'artiste en appelle au sensible et convoque le merveilleux.
facteurcheval.com
04 75 68 81 19

> 22 MAI

Valence
LA VALENCE
VERCORS

Cyclosportive, 4 parcours au choix sur fond de magnifiques paysages.
lavalencevercors.fr
06 17 45 00 98

25 > 28 MAI
Saillans > Die >
Veynes > Gap
LES CHEMINS
DU SOLEIL

Exigeant, spectaculaire, convivial... c'est le raid VTT extrême qui vous fait battre le cœur plus vite.
raid-vtt.fr

27 > 29 MAI

Valence
Stade Pompidou
CHAMPIONNAT
DE FRANCE DE
PARA FOOTBALL
A 7 ADAPTE

Trois jours de compétition pour partager la passion du sport et le plaisir d'être ensemble.
sportadapte2607.fr
04 75 75 47 87

> 28 MAI

Nyons
Promenade
de la digue
DIGUE
DONDAINE

Théâtre, cirque, marionnettes...une journée pour le jeune public
nyons.com
04 75 26 10 35

4 ET 5 JUIN



Clionsclat
LES POTIERS
SONT VERNIS

Marché potier unique en France, 40 potiers de terres vernissées de toute la France. Visites et conférences pour les 50 ans de l'association Clionsclat D544. Inauguration de l'exposition Jérôme Galvin, céramiste contemporain, à la Fabrique de Poteries.
facebook D554 Clionsclat
cliond554@gmail.com

4 > 19 JUIN



© Valérie Boeriswyf

Montélimar
LE TEIL
FESTIVAL
PRESENCE(S)
PHOTOGRAPHIE

35 photographes invités, expositions dans 8 communes, rencontres, projections, tables rondes, documentaires.
presences-photographie.fr
06 49 47 67 72

18 ET 19 JUIN

Châtillon-en-Diois
RAID VTT
100 % E-BIKE

Deux jours de e-bike sans chrono, pour relâcher la pression et envoyer des watts. 2 à 3 parcours quotidiens au choix.
raid-vtt.fr

> 30 JUIN



© Christophe Charpenel

Valence
Maison
de la musique
et de la danse
JAZZ ACTION
VALENCE
FÊTE SES 30 ANS

Concert festif autour du JAV Contreband. La nuit sera longue !
jazzactionvalence.com
04 75 41 89 60

EXPRESSION POLITIQUE

MAJORITÉ DÉPARTEMENTALE « LA DRÔME PLUS FORTE ENSEMBLE »

Marie-Pierre MOUTON • Franck SOULIGNAC • Françoise CHAZAL • Jacques LADEGAILLERIE • Nathalie ZAMMIT • Eric PHÉLIPPEAU • Véronique PUGEAT • Jean-Michel AVIAS • André GILLES • Corinne MOULIN • Emmanuelle ANTHOINE • David BOUVIER • Marie FERNANDEZ • Emeline MÉHUKAJ-MATHIEU • Karim OUMEDDOUR • Marielle FIGUET • Linda HAJJARI • Fabrice LARUE • Michel BRUNET Agnès JAUBERT • Fabien LIMONTA • Aurélie ALLÉON • Aurélien ESPRIT • Nathalie ILIOZER-BOYER • Alban PANO • Geneviève GIRARD • Laurent MONNET • Christian MORIN

ÉDUCATION : INVESTIR POUR L'AVENIR !

L'excellente gestion de nos finances publiques nous a permis d'adopter, une nouvelle fois, un ambitieux budget départemental pour continuer à investir et tenir nos engagements de campagne.

Ainsi, 3 nouveaux collèges sortent de terre en Drôme ! La construction du collège de Saint-Donat est presque terminée et il ouvrira ses portes à la rentrée de septembre. Les travaux de Mercuriol-Veaunes ont commencé en novembre dernier et l'ouverture est prévue pour septembre 2023. Quant à

Suze-la-Rousse, une réunion publique a été organisée et le chantier démarre ! De même, deux gymnases, à Nyons et à Chabeuil, sont en construction et de vastes travaux de rénovation sont en cours aux collèges Jean Perrin à Saint-Paul-Trois Châteaux, Marcel Pagnol à Valence et Olivier de Serre à Cléon d'Andron, alors que se préparent aussi celles des internats de la Chapelle en Vercors et de la cité mixte de Die. Sur la base du référentiel « Collège de demain » développé en concertation avec personnels éducatifs, élèves,

familles et techniciens, nous offrons désormais aux nouvelles générations le meilleur environnement de travail possible par un aménagement des espaces modulable, lumineux et moderne, par des locaux à hautes performances énergétiques et par une démarche de bien-être propice à l'apprentissage. L'objectif ? Agir dans une logique de proximité, de solidarité, de protection de l'environnement et surtout pour la réussite scolaire de nos collégiens.

LA DRÔME EN COMMUN

Pierre JOUVET, Président du groupe « La Drôme en commun »
Patricia BOIDIN • Pascale ROCHAS • Pierre COMBES • Muriel PARET • Daniel GILLES

UN BUDGET 2022 TROP PRUDENT !

L'examen du budget de la majorité donne une impression de déjà-vu : une situation financière exceptionnelle et des marges de manœuvre incroyables, mais des propositions budgétaires qui manquent de souffle. Comment, à l'échelle du Département, répondre

aux urgences qui se dressent devant nous : urgence démocratique, sociale et sanitaire, écologique ? Lors de cette séquence budgétaire, nous avons fait plusieurs propositions : plan pour la jeunesse, Plan Climat Air-Énergie Territorial départemental

en concertation citoyenne, groupe de travail pour mieux associer les citoyens et les acteurs de terrain aux politiques départementales. La majorité a les moyens d'agir, dommage qu'elle se contente du minimum !

UNIS POUR LA DRÔME

Bernard BUIS • Martine CHARMET • Pierre PIENIEK • Anna PLACE

ENVIRONNEMENT : LA DRÔME DOIT ÊTRE EXEMPLAIRE !

Avec des recettes en hausse, la situation financière du Département permet la réalisation de beaux projets. C'est donc le moment d'y intégrer ambitieusement une dimension environnementale :

- aménagements cyclables sur les routes départementales
- cours végétalisées dans les collèges
- bonifications des subventions aux

communes et associations qui portent des projets vertueux.

La Drôme peut et doit être exemplaire, c'est notre responsabilité !

Essentiel

Kévin, auxiliaire de vie sociale

**Vous aussi, choisissez
un métier qui a du sens.**

Appelez le 04 75 79 70 09

- L A
D R O
M E -

LE DÉPARTEMENT

Accélérer

LE PRINTEMPS EST LÀ,
CHOISISSEZ LA DRÔME !



Jusqu'à **-15%**
sur vos sorties et
loisirs grâce au
Pass'Drôme!

Commandez votre
Pass'Drôme par ici



DRÔME
C'EST MA NATURE



drome-cestmanature.fr